

BILANCIO DI SOSTENIBILITÀ 2024





Lettera agli stakeholder \ 2

Il Molino in numeri \ 4

90 anni di storia \ 6

I valori che ci guidano \ 10

Abbiamo una missione \ 11

01.

I prodotti \ 13

02.

La sostenibilità \ 23

2.1 Un impegno concreto \ 25

2.2 Analisi di materialità \ 26

2.3 Le certificazioni \ 28

03.

La ricerca & sviluppo \ 31

3.1 Controllo diretto e confronto,
la chiave della sicurezza \ 33

04.

Le filiere e la gestione delle
relazioni con i partner \ 37

4.1 I partner della filiera \ 39

4.2 Il controllo lungo tutta la filiera \ 40



INDICE

BILANCIO DI
SOSTENIBILITÀ
2024

05.

La Governance di Molino Grassi \ 45

5.1 La struttura organizzativa
e di governance \ 47

5.2 L'etica del business \ 48

5.3 Performance Economica \ 50

06.

Sostenibilità ambientale \ 53

6.1 La gestione dei consumi energetici
e delle emissioni climateranti \ 58

6.2 L'utilizzo delle altre risorse \ 58

6.3 Il contributo all'economia circolare \ 59

07.

Responsabilità sociale \ 61

7.1 Lo sviluppo e il benessere
delle persone e del territorio \ 63

7.2 Valorizzazione della diversità
e pratiche di inclusione \ 64

7.3 Welfare aziendale \ 66

7.4 Tutela e salvaguardia della salute
e della sicurezza nei luoghi di lavoro \ 68

7.5 Rapporti con le comunità locali
e il territorio \ 69

Nota metodologica \ 73

Appendice \ 74

Indice dei contenuti GRI \ 80

LETTERA AGLI STAKEHOLDER



Abbiamo appena celebrato i 90 anni di storia, un traguardo che ci riempie di orgoglio e che ci spinge a guardare avanti con fiducia e aspettativa. Osservando la strada percorsa fin qui, sono due gli elementi che la caratterizzano: la forte presenza della nostra famiglia e l'incessante ricerca della qualità.

In quasi un secolo, si sono succedute quattro generazioni, e ciascuna ha trasmesso all'altra il piacere di lavorare bene, la tenacia nel superare le difficoltà, la curiosità e l'entusiasmo di immaginare nuove possibili strade da percorrere. L'esercizio della responsabilità d'impresa nei confronti di collaboratori, fornitori, clienti e territori è un ulteriore ingrediente fondamentale della nostra lunga storia.

In questi 90 anni molte cose sono cambiate: abbiamo diversificato la produzione per soddisfare, e spesso anticipare, le esigenze alimentari di un mercato che cambia; la tecnologia è entrata in azienda come un'alleata per garantire processi più efficienti e sicuri; i nostri interlocutori sono progressivamente aumentati e ora serviamo Paesi diversi con attenzione alle loro speci-



ficità ma, oggi come nel 1934, siamo noi a garantire che ogni attività aziendale sia finalizzata al rispetto della salubrità dei nostri prodotti. Tutto questo è possibile grazie al rapporto di fiducia e all'attento lavoro di selezione che svolgiamo insieme ai fornitori delle materie prime, che sono a un tempo partner e risorse imprescindibili.

Ogni progetto intrapreso è un passo avanti nella nostra crescita, un'opportunità per innovare e aprirci al futuro, senza mai perdere il dialogo con chi produce per noi. La curiosità e il desiderio di esplorare nuove opportunità ci hanno spinti a riscoprire tradizioni antiche, come i grani storici della linea "Miracolo", e a lanciare sfide pionieristiche, come quella del biologico, quando pochi credevano in quel mercato. Oggi, siamo leader nel settore delle farine bio in Europa. A orientare la nostra traiettoria sono valori forti come la sostenibilità, la collaborazione e il rispetto, perché siamo convinti che chi sceglie i nostri prodotti condivida queste nostre priorità etiche. Per questo, alle produzioni biologiche e convenzionali, abbiamo affiancato lo sviluppo di filiere sostenibili sia nel territorio della nostra provincia sia in altre regioni italiane. Grazie alla collaborazione con clienti ed enti di ricerca, abbiamo valorizzato il lavoro dei nostri partner, confermando con i fatti la nostra vicinanza al mondo agricolo. Abbiamo investito nella creazione di un team interno di agronomi, una scelta vincente lungo la strada verso una filiera equa e collaborativa. Pronti a fare la nostra parte per contrastare gli effetti del cambiamento climatico, abbiamo stilato disciplinari di produzione che rispettano l'ambiente, riducendo drasticamente il ricorso a sostanze chimiche e abbiamo implementato scelte che salvaguardano la biodiversità.

Ragioniamo in termini di famiglia allargata, perché sono i nostri collaboratori, con la loro dedizione e intelligenza, a rendere possibile il successo delle nostre attività. Il loro benessere ci sta a cuore e ci adoperiamo per garantire loro condizioni di lavoro salubri e sicure, pari opportunità e la possibilità di conciliare con armonia vita professionale e privata.

Ogni anno, investiamo in soluzioni tecnologiche sempre più sostenibili, che ottimizzano i consumi energetici e ci aiutano a riciclare gli scarti di lavorazione destinandoli alle filiere animali e agli impianti di biogas. Oltre alle attività di controllo dei parametri chimico-fisici e reologici, che garantiscono elevati standard qualitativi, abbiamo incrementato le attività di controllo della sicurezza alimentare svolte nei nostri laboratori di Ricerca & Sviluppo con grazie ad un team di analisti specializzati ed una sofisticata strumentazione all'avanguardia per il monitoraggio di antiparassitari, tossine, allergeni e contaminanti nelle materie prime e nei prodotti finiti.

Il lavoro di quattro generazioni si consolida oggi in una realtà in cui l'esperienza, la competenza e la profonda conoscenza dei prodotti sono requisiti preziosi e imprescindibili per rispondere al meglio alle richieste di un mercato esigente, diversificato e in piena trasformazione.

Questo Report racchiude i termini e i risultati del nostro impegno in ambito ESG (Environmental, Social and Governance), frutto della sensibilità verso l'ambiente e le persone che ci animano.

Massimo Grassi \ Andrea Grassi \ Federica Grassi

IL MOLINO IN NUMERI



4.100

POSTI PALLET
IN MAGAZZINO
AUTOMATIZZATO,
A TEMPERATURA
CONTROLLATA

I NUMERI DEL 2024



86%

DELLA SPESA DESTINATA
A FORNITORI ITALIANI,
IN GRAN PARTE
LOCALIZZATI IN
EMILIA ROMAGNA



81 MLN
DI RICAVI
NEL 2024



100%
CONTRATTI
COPERTI
DA CCNL



PIÙ DEL 99%
DI RIFIUTI
GENERATI
NON PERICOLOSI



100%
UTILIZZO DI
ENERGIA ELETTRICA
DA FONTI
RINNOVABILI



PIÙ DEL 99%
DEI MATERIALI
UTILIZZATI
RINNOVABILI



38%
DI DIPENDENTI
DONNE



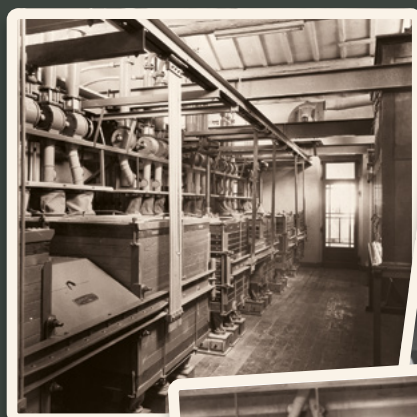
CIRCA IL 20%
DEI LAVORATORI
È IMPIEGATO
NEL CONTROLLO
E GESTIONE
DELLA QUALITÀ



Zero
INFORTUNI
NEL 2024

90 ANNI DI STORIA

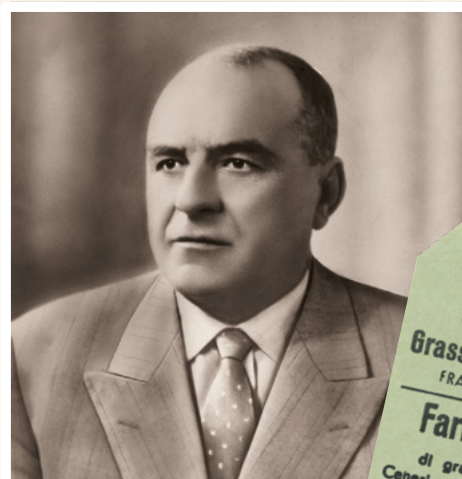
*Una storia lunga
quasi un secolo, intessuta
di tenacia imprenditoriale,
curiosità, lungimiranza
e coraggio.*



Il fondatore

All'inizio del secolo scorso il giovane Silvio Grassi lavora come garzone in un molino a pietra di Calestano in provincia di Parma: ritira il grano dagli agricoltori, lo porta al molino per la molitura e lo consegna ai proprietari. Ma Silvio ha grandi sogni e guarda lontano così, nel 1934, compra un cavallo e un carro e affitta un molino a pietra a Valera. Nel 1936, un incendio danneggia il molino ma, anziché farsi abbattere, Silvio intuisce l'opportunità e propone al proprietario di rimetterlo in funzione, modernizzandolo con macchinari nuovi che gli permettono di incrementare la produzione in modo significativo.

1934



1945-1960

La crescita

Finita la guerra Silvio compie il grande passo. Vuole un molino tutto suo, così si trasferisce a Fraore dove acquista un molino diroccato nei pressi del ponte sul Taro. Pensa in grande e ricostruisce l'edificio, trasformandolo in un'azienda all'avanguardia. Consapevole che solo investendo riuscirà a rafforzare l'azienda che porta il suo nome, Silvio acquista nuovi macchinari e realizza un molino in grado di macinare 300 quintali di grano al giorno.

La seconda generazione

Negli anni '60 Erminio, Walter e Gianni, i tre figli di Silvio, ereditano un'azienda ben avviata e si dividono mansioni e responsabilità. Nel 1965, in pieno boom economico, i fratelli Grassi decidono di installare una delle prime linee di trasformazione del grano duro del Nord Italia e potenziare ulteriormente la linea di trasformazione del grano tenero.

1960



La terza generazione

Gli anni '90 salutano l'ingresso in azienda di Silvio, Massimo e Andrea. Sono tra i primi in Italia a comprendere l'enorme potenziale del biologico e, con una scelta coraggiosa e lungimirante, convertono una parte dello stabilimento alla produzione di farine e semole biologiche, una decisione che apre le porte di nuovi mercati e permette di avviare collaborazioni con i grandi marchi internazionali e con le più importanti aziende del settore alimentare per l'infanzia. Molino Grassi è ormai una grande azienda che trasforma ogni anno 120.000 tonnellate di cereali: 70.000 di grano duro destinate alla produzione di pasta secca e 50.000 di grano tenero per pane, pizza, prodotti dolciari e pasta fresca.

1990



1996-1998

Dalla famiglia per le famiglie

Sempre sensibile e attenta alle richieste dei consumatori, l'azienda mette la grande esperienza maturata in campo professionale a disposizione anche del consumo domestico. Con le confezioni di farina da un chilo porta nelle case delle famiglie italiane prodotti che fino a quel momento erano stati di uso esclusivo dei professionisti. È una delle prime linee dedicate all'uso domestico, pensate appositamente per la creazione di pane, dolci, pizze e pasta fresca.

Il progetto Kronos, la filiera e la scuola

All'inizio del nuovo millennio, Molino Grassi intuisce l'importanza di instaurare un rapporto basato sulla piena collaborazione con il mondo agricolo. Il progetto di creazione della filiera si concretizza nel 2001 con la nascita del progetto Kronos: Molino Grassi riesce ad adattare all'agricoltura italiana una varietà di grano duro originario dell'Arizona. È un grano ad alta tenacità, considerato tra i migliori al mondo per le sue caratteristiche.

Nel 2010, viene inaugurata "Impastando s'impara", la scuola di panificazione di Molino Grassi, che offre un percorso completo sulle

2000-2012



tecniche di produzione e gestione degli impasti, un'iniziativa di grande successo. Nel 2012 nasce "qb", una linea prodotti con caratteristiche organolettiche uniche: un mix tra grani antichi e moderni pensato sia per l'alta ristorazione sia per la panificazione casalinga. Inizialmente solo biologica, la linea "qb" si arricchisce con "Miracolo", una farina convenzionale frutto di un progetto realizzato in collaborazione con Claudio Grossi, l'agricoltore promotore del recupero dei grani antichi e biodiversi del territorio parmense.

La quarta generazione

È Federica Grassi la prima esponente della quarta generazione della famiglia a entrare in azienda. Affianca il papà Silvio che le trasferisce la passione per l'innovazione unita a un'attenzione particolare per il mondo agricolo e l'ambiente. Sensibile ai temi legati alla sostenibilità, Molino Grassi avvia progetti di monitoraggio e riduzione dell'impatto ambientale delle attività.

Nel 2019, l'impegno in favore della divulgazione del proprio sapere si rinnova con la creazione di un vero e proprio centro di formazione, che prende il nome di "I Percorsi del Molino". Il centro si rivolge a chiunque sia interessato ad approfondire i temi legati al mondo delle "4 P": Panificazione, Pizzeria,

2015-2024



Pasticceria e Pasta. Con "I Percorsi del Molino" l'azienda promuove e valorizza la qualità delle materie prime utilizzate dai professionisti.

Nel 2020 viene completato il nuovo magazzino automatizzato che permette di stoccare fino a 4.000 pallet di prodotti finiti a temperatura e umidità controllate, così da salvaguardarne la salubrità. Lo stesso anno Molino Grassi realizza un impianto geotermico come sistema di raffreddamento anziché utilizzare energia elettrica convenzionale.



Oggi, Molino Grassi è un complesso industriale all'avanguardia che, grazie ad una solida organizzazione aziendale e agli importanti investimenti strutturali e nella ricerca, mira a raggiungere traguardi sempre più ambiziosi in Italia e sui mercati esteri.

Con una presenza consolidata in oltre **40 Paesi** e una **rete commerciale che serve più di 1.200 clienti**, Molino Grassi si conferma attore di riferimento nel settore molitorio a livello internazionale.

Oggi

AREA EXTRA UE

€ 9M
(11%)

DISTRIBUZIONE
GEOGRAFICA
FATTURATO 2024

ITALIA
€ 55M
(68%)

AREA UE
€ 17M
(21%)

Nel 2024, l'Azienda ha registrato un **fatturato di oltre 80 milioni di euro**, con una quota significativa – pari a circa il **68%** – generata sul **mercato italiano**. Questo risultato riflette il **forte consolidamento** sul territorio nazionale.

I VALORI CHE CI GUIDANO

*In un mondo che cambia
a ritmi elevati, servono valori
di riferimento forti, capaci di
ispirare le scelte, guidare le azioni
e dare la giusta direzione.
La bussola che ci ha permesso di
arrivare fino a qui è orientata verso
punti cardinali imprescindibili:*

La famiglia

La nostra e quella allargata che comprende le persone che lavorano con noi, i nostri dipendenti, i fornitori e i clienti che ci aiutano a crescere con idee, stimoli e condivisione della responsabilità.

La qualità

Una vocazione che è nostra da sempre, fatta di curiosità, ricerca, competenza e passione. Un obiettivo che perseguiamo tutti insieme con tenacia. Una promessa che ci impegniamo a mantenere, ogni giorno.

La filiera

La immaginiamo come un circolo virtuoso in cui ciascuno ha un ruolo chiave e in cui lo sforzo comune produce risultati eccellenti, azioni sostenibili e benessere condiviso.

Il territorio

Rispettiamo e tuteliamo la comunità che ci accoglie e quelle con cui entriamo in contatto attraverso il nostro lavoro, sia quando supportiamo i fornitori, sia nello sviluppo di progetti e nella produzione di prodotti di qualità.

ABBIAMO UNA MISSIONE

Ogni prodotto di Molino Grassi corrisponde a un preciso modo di pensare e fare impresa, un approccio sostenuto dai valori in cui l'azienda si riconosce e sintetizzato nella sua mission.

*In **Molino Grassi** coltiviamo ogni giorno un futuro migliore. Lo facciamo con gli agricoltori che conoscono i segreti della terra, con i collaboratori con i quali condividiamo processi e obiettivi, con i ricercatori che, con passione, guidano l'innovazione guardando al futuro, e con i nostri clienti che condividono con noi l'amore per i nostri prodotti. Coltiviamo progetti sostenibili, perché un futuro migliore per noi sia un futuro migliore per tutti.*



MOLINO GRASSI



01.

I PRODOTTI
RICERCA E QUALITÀ
PORTANO IL MEGLIO
IN TAVOLA



Ogni prodotto di Molino Grassi è il frutto di un'attenta ricerca che coinvolge tutti gli attori della filiera, perché la qualità è un traguardo che si raggiunge solo grazie ad un lavoro di squadra svolto con competenza e passione.

I PRODOTTI

RICERCA E QUALITÀ PORTANO IL MEGLIO IN TAVOLA

Gli impianti sono organizzati in due linee di macinazione, una per il grano duro e una per il grano tenero. Entrambe sono **completamente automatizzate e supportate dai più recenti sistemi di controllo elettronico, capaci di trasformare circa 140.000 tonnellate di cereali all'anno**. Grazie a tali impianti, Molino Grassi ha messo a punto **una gamma di oltre 100 referenze** che possono essere raggruppate in sei grandi famiglie:

- Farine di grano tenero per panificazione, pizzeria, pasticceria e pasta fresca
- Semole di grano duro per pasta fresca, secca, ripiena e speciale
- Farine di grano tenero biologiche
- Semole di grano duro biologiche
- Miscele per panificazione e pizzeria
- Sfarinati di grani antichi: Miracolo, grano Khorasan a marchio KAMUT® biologico, Cappelli, Farro

All'interno di ciascuna di queste famiglie, i prodotti sono suddivisi in base alle loro destinazioni d'uso con linee dedicate:

Linea pane

È una gamma di farine altamente performanti rivolta soprattutto ai professionisti dell'arte bianca. La gamma comprende sia farine bianche, con prestazioni tecnologiche di rilievo, sia farine tipo 1, tipo 2 e integrali, che hanno la particolarità di conferire al pane un profumo e un aspetto caratteristico. Leader di questo segmento è la farina tipo 00 Soffiato, ottenuta con grani teneri di altissima qualità, ideale per la preparazione di prodotti da forno a lunga lievitazione come, per esempio, pane tipo rosette, pizze alte o a lunga lievitazione, grandi lievitati, brioches, cornetti e croissant. È ottima anche per il rinfresco del lievito madre.

Linea pizza

Comprende principalmente farine tipo 00 che differiscono fra loro per i tempi di lievitazione – brevi, medi o lunghi – e per la capacità di sviluppo dell'impasto. Appartengono a questa linea anche la farina biologica tipo 00 per pizza e alcune miscele arricchite con piccole percentuali di altri ingredienti che ne ottimizzano le prestazioni. Fra queste si distingue **la miscela "per focaccia ligure", prodotta con farina di grano tenero con aggiunta di lievito e farina di grano maltato, particolarmente indicata per la preparazione di pizze e focacce**. Di recente è stata messa a punto una nuova gamma di miscele con germe di grano e altri ingredienti capaci di conferire all'impasto una croccantezza e un sapore unici. Si tratta delle miscele "Romana", "Romana Rustica", "Napoletana" e "Napoletana Extra".



Linea pasticceria

Questa linea comprende farine con caratteristiche di lievitazione e sviluppo molto diverse fra loro, per poter servire tutto il mondo della pasticceria. Si va **dalla pasta frolla, al pan di Spagna, alla sfoglia, fino ad arrivare alle farine per i croissant e i grandi lievitati**.



Tutte queste farine sono state declinate sia nella linea convenzionale che biologica.





Linea pasta

L'esperienza maturata in quasi un secolo di arte molitoria e l'accurata selezione delle materie prime ha portato alla definizione dei **criteri e delle differenti caratteristiche che le semole devono rispettare e possedere per risultare perfette per il tipo**

di specialità cui sono destinate: pasta secca, fresca, ripiena, speciale/top quality.

Fiore all'occhiello di questa linea è sicuramente la semola Kronos® (marchio registrato in esclusiva) prodotta con una varietà di grano duro, il Kronos, originario dell'Arizona ma coltivato in Italia, considerato uno dei migliori grazie ad un glutine di qualità e quantità di gran lunga superiore rispetto a quello delle varietà comuni; questa semola consente di produrre pasta top quality, particolarmente tenace e con una tenuta in cottura che la rende ideale anche per soddisfare le difficili esigenze del mondo del catering.

L'azienda ha inoltre sviluppato una particolare farina di grano tenero che conferisce all'impasto una colorazione più gialla e duratura, rendendola ideale per la produzione di pasta fresca.



Linea qb®

qb® è una linea di farine unica nel suo genere, caratterizzata dall'equilibrio tra i grani più antichi del mondo e quelli più innovativi. **È la più alta qualità messa al servizio del gusto,** un mix evoluto di valori nutrizionali e di sapori assolutamente originali: ciò che serve per ridare al pane italiano il ruolo da protagonista che merita sulle grandi tavole.

Della gamma qb® fanno parte svariate tipologie di farine che si distinguono per la diversità dei cereali utilizzati: grano tenero, farro monococco, grano Khorasan a marchio KAMUT® biologico, quinoa, segale, orzo, riso e avena.

Linea Miracolo®

Da una selezione di varietà antiche di grano italiano nasce la farina "Miracolo®", una linea che ha portato alla **riscoperta di tradizionali metodi di panificazione unici per sapori e profumi. È un ritorno al passato in chiave contemporanea, un modo per favorire anche la biodiversità e l'economia rurale di territori marginali.**

La linea Miracolo® comprende farine tipo 1, tipo 2 e integrale, adatte per la produzione di pane, pizza, pasta e pasticceria.



Linea biologica

Da oltre trent'anni, Molino Grassi propone la sua linea biologica. **Partita come una sfida, rappresenta ora uno dei punti di forza della sua produzione. Una sfida vinta, dunque, che ha contribuito in maniera significativa alla diffusione di un'agricoltura più attenta e rispettosa della salute, sia del pianeta sia delle persone.**

Oggi, Molino Grassi è leader europeo del segmento biologico con un'ampia gamma di prodotti come le semole di grano duro, le farine di grano tenero e gli sfarinati di grani antichi (grano Khorasan a marchio KAMUT® biologico, farro Monococco, Dicocco, Spelta e Cappelli).

Di recente la gamma si è arricchita della linea "La Pasticceria Bio", le nuove farine destinate alla pasticceria, un settore in cui ancora non esisteva un'offerta biologica.

Prodotte con il 100 % di grani biologici italiani, queste farine sono il frutto di un'attenta ricerca e di un'accurata selezione di grani biologici italiani di forza, capaci di fornire le prestazioni tecnologiche adeguate all'alta pasticceria.



Gluten free

La qualità di Molino Grassi è a disposizione anche di chi è intollerante al glutine. La Ricerca & Sviluppo dell'azienda è infatti riuscita nel **difficile compito di coniugare e armonizzare gusto e salute in un preparato privo di glutine ideale per la produzione di pane e pizza.**

La linea Gluten Free è prodotta solo con farine naturali, senza farine deglutinate né lattosio.



Linea retail

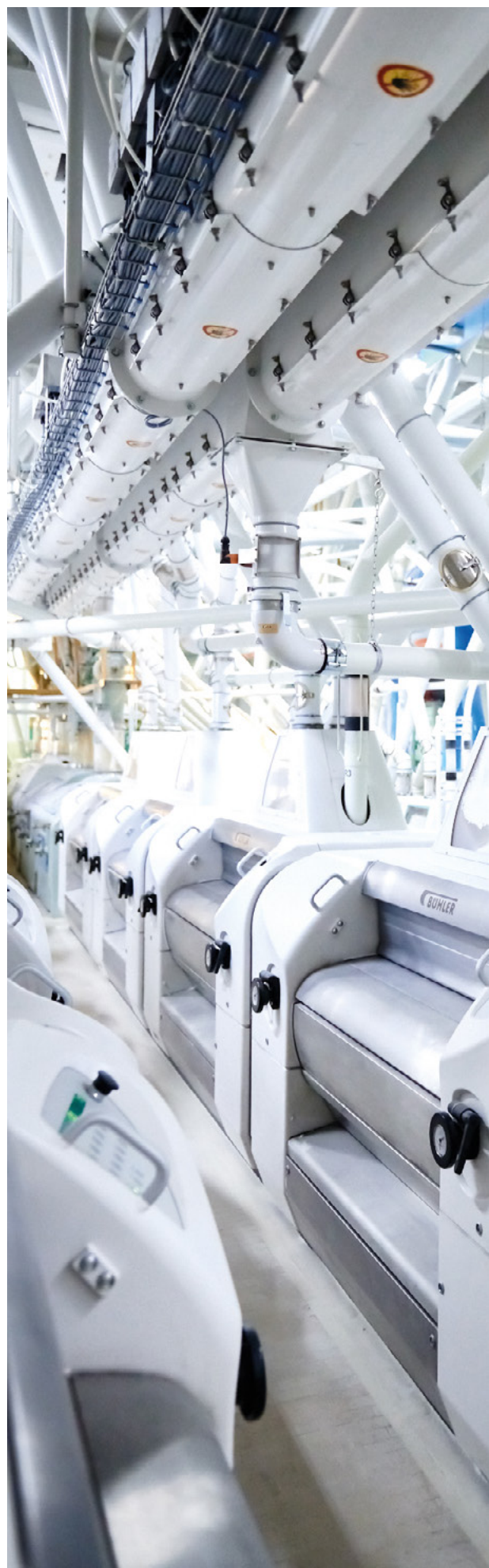
Già dalla fine degli anni '90, Molino Grassi ha reso disponibili le sue farine e semole anche ai consumatori finali, perché **in ogni casa si potesse avere la stessa qualità riservata ai professionisti della panificazione e della pasticceria per creare pane, pizze, pasta fresca e dolci direttamente a casa.**

Nel corso degli anni, la gamma di prodotti destinati al consumo domestico si è arricchita e oggi comprende prodotti nei formati da 1 a 5 kg con tutta la qualità e la varietà di un grande brand.

Il ciclo di produzione

Il ciclo di produzione di Molino Grassi è stato messo a punto in modo da ottimizzare l'uso delle risorse e garantire la qualità del prodotto finale, contribuendo a una gestione sostenibile e responsabile. Il ciclo si riassume come segue:

1. **Ricevimento** delle materie prime: controllo di conformità documentale e primo controllo qualitativo.
2. **Scarico** delle materie prime nella buca di ricevimento.
3. **Prepulitura** automatica negli impianti lungo le linee di trasporto e stoccaggio; durante la fase di stoccaggio viene eseguito un controllo qualitativo completo secondo un piano di campionamento prestabilito. Per garantire la corretta conservazione, il grano viene periodicamente aerato e controllato.
4. **Prima pulitura** utile a eliminare vecchia, orzo, mais e polvere.
5. **Bagnatura** del grano con acqua (in percentuale preimpostata) a cui segue una fase di riposo all'interno di celle di bagnatura; questo step è utile a facilitare il distacco della crusca dal glutine e dall'amido durante la macinazione.
6. **Seconda pulitura** avviene dopo la fase di riposo, durante il trasporto del grano al reparto di macinazione.
7. **Decorticazione** (solo per il grano duro). La decorticazione avviene durante il trasporto del grano duro alla macinazione, per rimuovere la crusca e garantire una maggiore resa.
8. **Macinazione**. L'operazione avviene facendo passare il grano prima nei laminatoi di frantumazione, poi in *plansichters* per la setacciatura della semola e della farina dalla crusca, e infine nelle semolatrici per separare le parti granulari più grandi da quelle più fini.





9. **Miscelazione** (solo per farine). Questo step consiste nella miscelazione di farine differenti secondo ricette mirate a ottenere una miscela con le caratteristiche tecnologiche desiderate.
10. **Insilamento** del prodotto all'interno di diverse celle di stoccaggio mediante trasporto pneumatico. Lo stoccaggio avviene in base alla destinazione d'uso del prodotto (sfuso o confezionato). Durante questa fase i prodotti sono sottoposti a un controllo qualitativo completo il cui esito è determinante per autorizzare il passaggio alle fasi successive.
11. **Eventuale cubettatura** della crusca: utile per la riduzione del volume in fase di stoccaggio e trasporto.
12. **Eventuale confezionamento** in sacchi e stoccaggio nel magazzino automatizzato refrigerato.
13. **Carico** dei sacchi su cassoni o del prodotto sfuso in autocisterna.

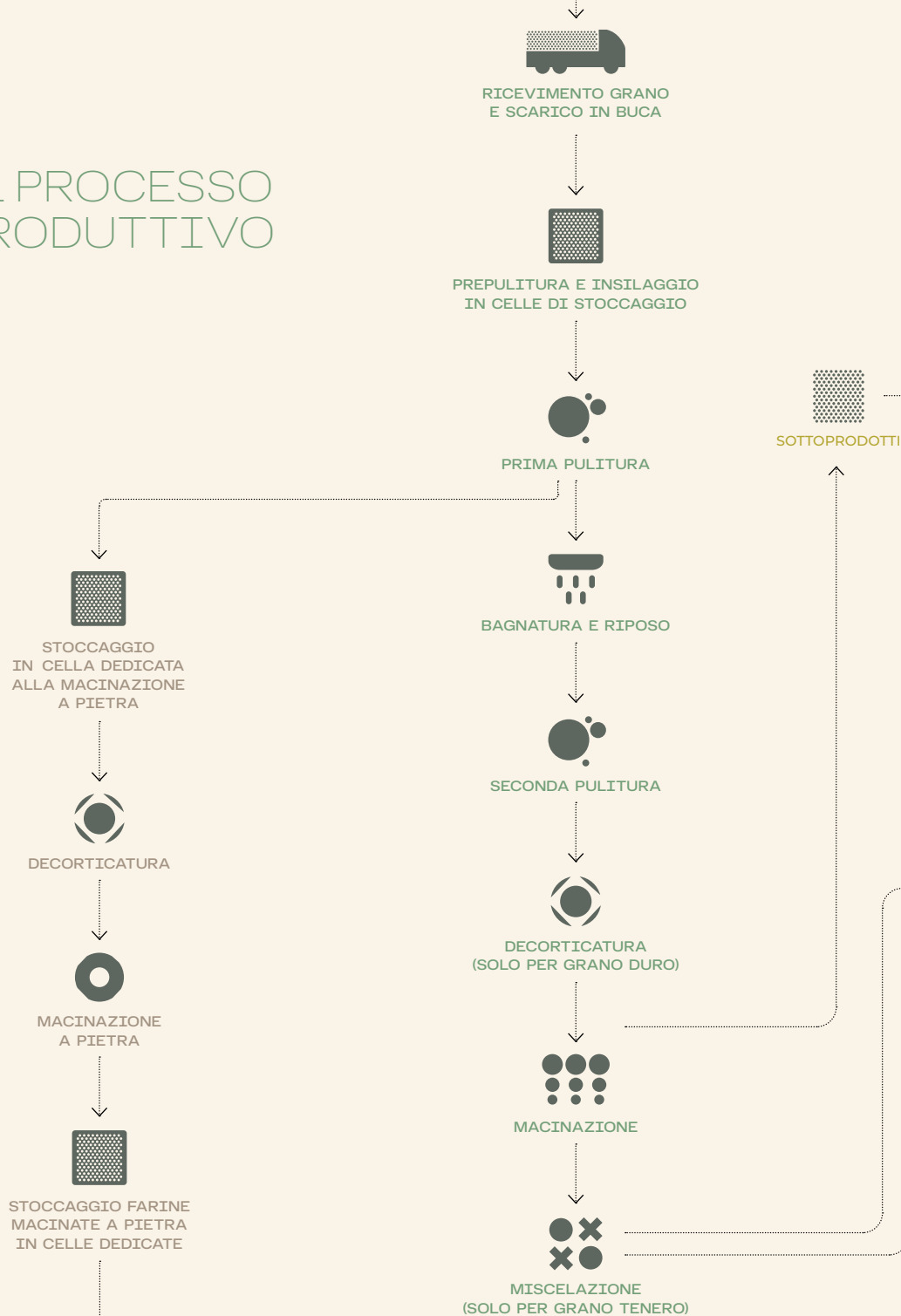
Macinazione a pietra

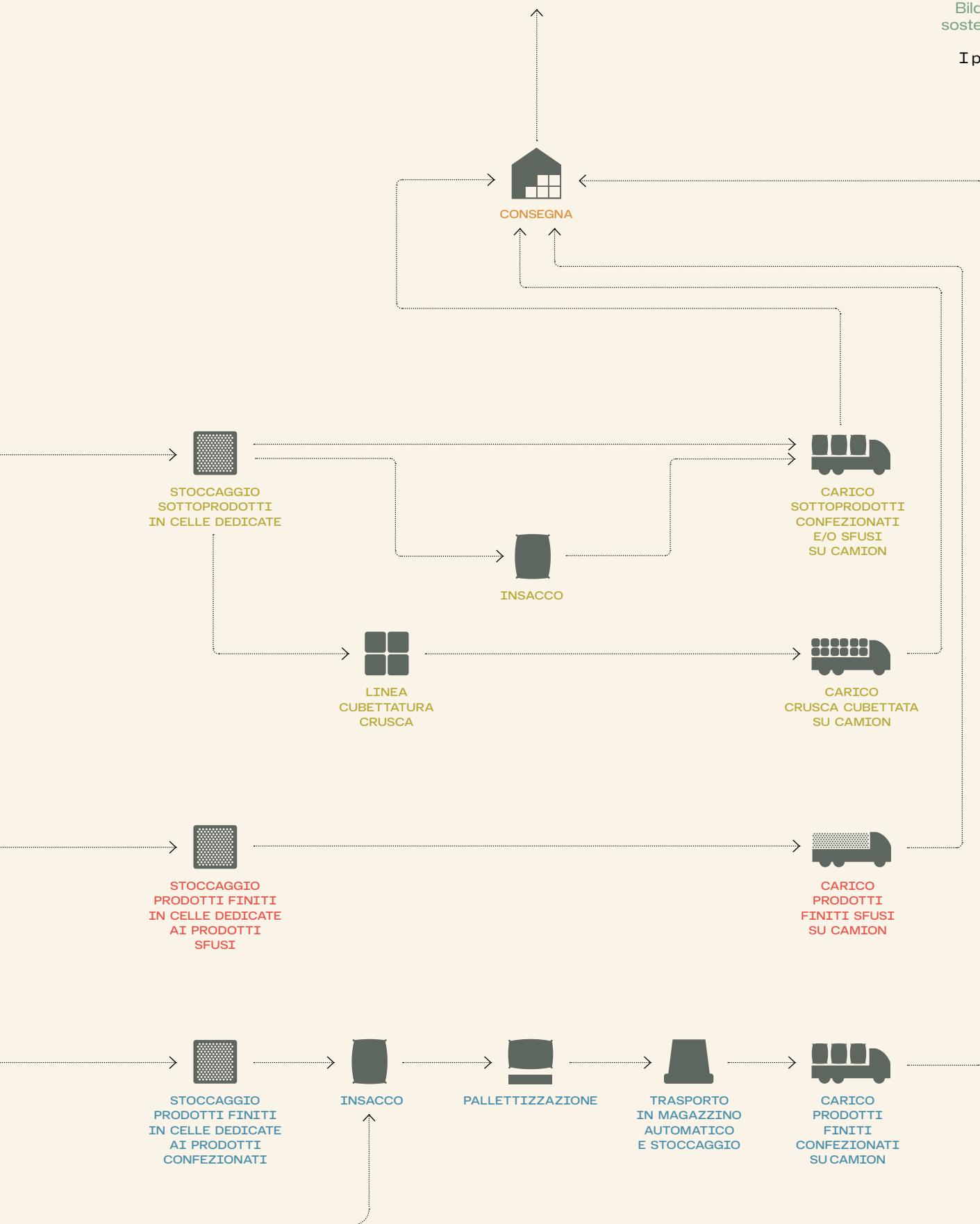
Le operazioni sono le medesime della produzione normale fino al punto 4 dopodiché si passa a:

5. **Stoccaggio** del grano tenero in una cella dedicata alla macinazione a pietra.
6. **Decorticazione**.
7. **Macinazione a pietra** per ottenere farine tipo 1, tipo 2 e integrali.
8. **Stoccaggio** in celle dedicate e controllo qualitativo completo.
9. **Insacco e stoccaggio** nel magazzino automatizzato.
10. **Carico** dei sacchi su cassoni.



IL PROCESSO PRODUTTIVO







02.

LA SOSTENIBILITÀ

*La sostenibilità
è una responsabilità che abbraccia
persone, ambiente e territori,
e li rende parte di un'unica visione
in cui equilibrio e rispetto
sono al centro.*

LA SOSTENIBILITÀ UNA PROMESSA DA SEMPRE MESSA IN PRATICA

2.1 Un impegno concreto

Un tratto distintivo che caratterizza l'approccio imprenditoriale di Molino Grassi riguarda **l'attenzione alle persone e all'ambiente, l'applicazione di un'idea di sostenibilità a tutto tondo, che parte dalla consapevolezza che il progresso va favorito e promosso.** Non si tratta di una semplice affermazione, ma di un impegno concreto iniziato già negli anni '70 del secolo scorso, quando l'azienda riconobbe a tutti i dipendenti il rimborso delle rette di frequenza dell'asilo dei figli con un apposito contratto integrativo.

Da allora sono state numerose le iniziative intraprese per accrescere il benessere dei collaboratori e per garantire loro la giusta tutela e percorsi di valorizzazione professionale. A testimonianza della concretezza dell'impegno dell'azienda in questo campo, nel 2017 questo processo di gestione ha ottenuto la Certificazione Etica SA 8000 e la Certificazione del Sistema di Gestione della Salute e Sicurezza sul Lavoro ISO 45001:2018. Due importanti riconoscimenti che premiano gli sforzi di Molino Grassi.

Anche **l'attenzione all'ambiente ha radici profonde: inizia negli anni '90 con l'approccio al**



mondo del biologico per arrivare al recupero di aree agricole marginali del nostro territorio, passando attraverso lo sviluppo di filiere sostenibili. E ancora, dal 2012 Molino Grassi ha scelto di utilizzare energia proveniente **al 100% da fonti rinnovabili**, una decisione portata avanti con convinzione e consolidata nella policy ambientale.

È con queste premesse e con uno **sguardo rivolto al futuro** che Molino Grassi intende generare un valore sempre più **sostenibile per tutti i propri stakeholder.**

Nel corso del 2023, su base volontaria, il Consiglio di Amministrazione ha definito un **comitato interno per la sostenibilità** e ha avviato un percorso strutturato di rendicontazione, volto a integrare in modo consapevole gli aspetti **ambientali, sociali e di governance** nelle decisioni strategiche dell'Azienda.



2.2 Analisi di materialità

In questo contesto, Molino Grassi ha condotto un **primo assessment** con l'obiettivo di individuare gli ambiti di sostenibilità più rilevanti. Attraverso un'analisi di contesto interno ed esterno, infatti, l'Azienda ha potuto identificare dapprima i propri **stakeholder chiave** e poi le tematiche di sostenibilità di maggior rilievo, così da assicurare che la rendicontazione rispondesse in maniera chiara e trasparente alle aspettative ed alle esigenze di tutti gli attori del settore. Il coinvolgimento degli stakeholder – interni ed esterni – rappresenta un **elemento fondamentale del percorso**

di sostenibilità intrapreso dall'Azienda, che intende rafforzare nel tempo le occasioni di ascolto, dialogo e confronto, nella convinzione che solo tramite una relazione autentica sia possibile generare valore condiviso e durevole.

Per definire le aree chiave da includere nel Bilancio di Sostenibilità di Molino Grassi, è stata svolta un'analisi di materialità finalizzata a individuare i temi più rilevanti: tali tematiche materiali sono state definite partendo da una ricognizione degli impatti ritenuti più significativi generati da Molino Grassi.



La rilevanza di tali impatti è stata valutata in base a due criteri principali: la **significatività dell'impatto** sul contesto esterno e la sua **probabilità di accadimento**.

L'analisi di materialità è stata condotta in conformità con il GRI 3 – Material Topics 2021 e si è articolata nelle seguenti fasi:

1. **Analisi del contesto operativo** in cui l'Azienda opera;
2. **Individuazione degli impatti** positivi e negativi, attuali e potenziali, generati dall'attività aziendale sull'economia, sull'ambiente e sulle persone, inclusi i diritti umani;



3. **Valutazione della significatività degli impatti**;
4. **Prioritizzazione degli impatti** e loro aggregazione in tematiche materiali.

Tale attività, avviata nel 2023, è stata consolidata e approfondita nel corso del 2024, confermando nella sostanza le tematiche già emerse in precedenza come rilevanti. I risultati di questo processo guidano oggi la selezione dei contenuti del presente documento, che racconta così gli impatti più significativi generati da Molino Grassi e le principali pratiche implementate per gestirli.

Di seguito vengono riportate le tematiche rilevanti emerse dall'analisi, per area tematica:

GOVERNANCE, ETICA E INTEGRITÀ NEL BUSINESS

- Etica e compliance
- Performance economica

RESPONSABILITÀ AMBIENTALE

- Consumi energetici
- Emissioni e Climate Change
- Gestione delle risorse idriche
- Materiali ed Economia circolare

RESPONSABILITÀ SOCIALE

- Attrazione e benessere dei dipendenti
- Diversità e Inclusione
- Relazioni con le comunità locali
- Rispetto dei Diritti Umani
- Salute e sicurezza nei luoghi di lavoro

RESPONSABILITÀ DI PRODOTTO

- Approvvigionamento responsabile
- Qualità del prodotto e soddisfazione dei clienti
- Sicurezza dei prodotti e dei consumatori
- Tecnologia, innovazione e R&S



2.3 Le certificazioni

Le certificazioni ottenute sono la testimonianza dell’impegno concreto di Molino Grassi in favore della qualità, dell’ambiente e del sociale. Di seguito sono elencate le certificazioni ottenute fino a oggi:

ISO 22000: Standard internazionale che certifica il sistema di gestione della sicurezza alimentare. Sviluppato con l’intento di armonizzare i differenti schemi HACCP, è a oggi lo standard internazionale più richiesto per la certificazione della sicurezza igienica di tutta la filiera.



ISO 22005: Standard di riferimento internazionale per il sistema di rintracciabilità nella filiera alimentare. Rappresenta un valido strumento di salvaguardia della cultura e delle tradizioni, oltre che di garanzia della qualità e tipicità delle produzioni, contribuendo così a generare fiducia lungo tutta la catena fino alla distribuzione e al consumatore.



ISO 45001: Standard internazionale volontario per la certificazione dei sistemi di gestione della salute e sicurezza sul lavoro, utile per monitorare le problematiche legate alle diverse attività, approfondire la valutazione dei rischi e perseguire il miglioramento continuo delle prestazioni in questo ambito.



ISO 9001: Standard di riferimento internazionale per la gestione della qualità, finalizzato ad aumentare l’efficienza e l’efficacia dei processi interni e ad accrescere la competitività dell’azienda mediante il miglioramento della soddisfazione dei clienti e la loro fidelizzazione.



BRC – FOOD: Standard privato relativo alla sicurezza alimentare, particolarmente richiesto dalla Grande Distribuzione e dai grandi gruppi alimentari.



IFS – FOOD: Standard alimentare che garantisce la sicurezza alimentare e la qualità di processi e prodotti lungo tutta la catena di fornitura.



GMP+: Schema di certificazione relativo alla produzione, trasporto e commercializzazione dei mangimi.



KOSHER: Certificato per la produzione di alimenti conformi alle norme di alimentazione kosher.



HALAL: Certificazione relativa alla produzione di alimenti conformi ai dettami della religione musulmana.





CERTIFICAZIONI BIOLOGICHE

Controllo biologico: Certificato di conformità per la produzione di prodotti biologici nel rispetto del regolamento UE 2018/848 che definisce il sistema di produzione, trasformazione, etichettatura, controllo e certificazione nell'Unione Europea.



JAS: Certificazione obbligatoria per esportare e commercializzare prodotti biologici in Giappone.



CERTIFICAZIONI DI SOSTENIBILITÀ

SA 8000: È lo standard accreditato a livello internazionale che risponde alle esigenze delle organizzazioni che vogliono distinguersi per il loro impegno nello sviluppo sostenibile e, in particolare, per le tematiche sociali.



Naturland: Certificazione che garantisce stringenti requisiti ecologici e sociali.



Demeter: Certificazione di conformità agli standard internazionali per la produzione, trasformazione e distribuzione di prodotti biodinamici.



ISCC Plus: Certificazione per la verifica della sostenibilità dei prodotti dell'intero sistema aziendale e lungo tutta la filiera agricola.



In ultimo, l'Azienda ha ottenuto il **rating di legalità** con valutazione pari a "due stelle ++", rilasciato **dall'Autorità Garante della Concorrenza e del Mercato (AGCM)**. Questo riconoscimento attesta il rispetto dei requisiti di legalità previsti dalla normativa, oltre all'adozione di ulteriori pratiche virtuose in ambito etico e gestionale, confermando l'impegno di Molino Grassi verso una condotta responsabile, trasparente e conforme ai principi di buona governance.





03.

LA RICERCA
& SVILUPPO



LA RICERCA & SVILUPPO

UNO STRUMENTO STRATEGICO PER CONIUGARE QUALITÀ, SICUREZZA E PERFORMANCE

Da sempre Molino Grassi lavora per proporre al mercato prodotti sicuri e di alta qualità, con l'obiettivo di soddisfare le aspettative dei clienti con prodotti dedicati e specifici per il tipo di utilizzo cui sono destinati.

La qualità, infatti, non si traduce solo nelle caratteristiche di un prodotto o di una linea, ma comprende anche la capacità di interpretare le esigenze del mercato e di consigliare il prodotto più indicato per ogni lavorazione, così da esaltarne le prestazioni.

3.1 Controllo diretto e confronto, la chiave della sicurezza

Per garantire sempre la massima qualità ed essere un interlocutore di riferimento per i clienti, Molino Grassi ha costituito da tempo un **team interno di analisti altamente qualificati e in un numero significativo se rapportato al numero totale dei dipendenti. Il team si dedica quotidianamente ad uno scrupoloso controllo analitico di materie prime e prodotti finiti, per garantire il costante rispetto degli stringenti criteri di qualità prestabiliti e che i clienti si aspettano.**



Il laboratorio interno è dotato sia di attrezzature tipiche del settore per l'analisi dei parametri reologici, tecnologici e chimico-fisici, che di strumentazioni all'avanguardia che utilizzano tecnologie moderne e sofisticate per la determinazione di possibili residui di antiparassitari e contaminanti.

Questo tipo di controlli richiede **competenze altamente specializzate, capaci di garantire la corretta esecuzione e interpretazione dei complessi test analitici previsti.** Il team interno è in grado di compiere controlli rigorosi atti a garantire la sicurezza e la qualità dei prodotti in tempi ragionevolmente rapidi.

ANALISI
ANTIPARASSITARI
CON CROMATOGRAFIA
UHP LC-HRMS E IC-HRMS.
ANALISI ALLERGENI
CON RT-PCR E KIT ELISA



CIRCA IL

20%

DEI LAVORATORI
È IMPIEGATO
NEL CONTROLLO
E GESTIONE
DELLA QUALITÀ



Non è tutto: per avvalorare gli esiti delle analisi condotte internamente, Molino Grassi si interfaccia con laboratori esterni che conducono le medesime analisi, anche mediante Ring-Test (Proficiency Test FAPAS®), per confrontarne gli esiti. I risultati sono sempre stati soddisfacenti, a riprova dell'alta specializzazione in questo campo raggiunta dall'azienda, un risultato di cui Molino Grassi va particolarmente fiero. **Molino Grassi riconosce nell'innovazione un importante motore di crescita, per questo è impegnata in diversi progetti di ricerca e sviluppo in collaborazione con enti e centri universitari.**

Agricoltura rigenerativa

Avviato nel 2021 da primaria multinazionale specializzata nell'alimentazione infantile con il supporto dell'Università Cattolica di Piacenza, il progetto ha previsto tre anni di sperimentazione (2022-2024) in due aziende agricole delle Marche, produttrici di grano duro per baby food, per confrontare pratiche convenzionali e rigenerative (minima lavorazione, gestione dei residui colturali, cover crops). Nel 2023, a seguito dell'interruzione del finanziamento da parte della multinazionale sopracitata, **Molino Grassi ha scelto di proseguire autonomamente l'iniziativa, sostenendo i**

costi della sperimentazione, a conferma del proprio impegno per un'agricoltura più sostenibile. I risultati hanno evidenziato **effetti positivi sul suolo, sull'ambiente e sulla qualità proteica** del grano duro coltivato.

Bello e Buono

Nell'annata agraria 2022-2023, **Molino Grassi ha aderito con convinzione al progetto "Bello e Buono"**, promosso da un'Azienda del territorio impegnata in progetti di ricerca e ispirato all'iniziativa di due primarie realtà imprenditoriali, di rilievo inter-





nazionale, con sede nel territorio parmense. Il progetto, a carattere dimostrativo, si propone di confrontare coltivazioni biologiche condotte con tecniche standard e con tecniche rigenerative.

Le prove, distribuite su otto parcelle sperimentali presso un'azienda operativa nella Provincia di Parma, si sviluppano nell'arco di tre anni. Tutti i costi dell'iniziativa sono sostenuti direttamente da Molino Grassi, che ha scelto di investire nel progetto per supportare concretamente l'adozione di tecniche rigenerative in agricoltura biologica. I risultati del primo anno mostrano che i potenziali benefici di tali tecniche richiedono tempi lunghi per manifestarsi appieno; proprio per questo motivo il progetto continuerà anche nelle annate 2024-2025 e 2025-2026.

Carbon Farming

Nel 2022-2023 Molino Grassi ha promosso una sperimentazione in due aziende agricole della provincia di Parma, testando l'impiego di un prodotto a base di rizobi azotofissatori, con l'obiettivo di ridurre l'uso di fertilizzanti azotati e migliorare la sostenibilità delle coltivazioni. I primi risultati non hanno consentito conclusioni definitive sull'efficacia del trattamento; quindi, la prova è stata

riconfermata anche per l'annata 2023-2024.

Tuttavia, un evento calamitoso inatteso ha compromesso l'intero appezzamento coinvolto rendendo impossibile ottenere dei risultati misurabili. Alla luce dei risultati molto modesti del primo anno, sentito anche il parere di tecnici esperti, l'Azienda ha deciso di sospendere ulteriori sperimentazioni.

Progetto Valutazione Nuove Varietà di Grano Duro

Nel settembre 2024 è stato avviato un progetto di valutazione agronomica e qualitativa su nuove varietà di grano duro, con prove a parcelle randomizzate in due località: Ravenna e Tolentino (MC).

L'obiettivo è individuare varietà con caratteristiche migliorative rispetto a quelle attualmente in uso nelle filiere, analizzando resa, precocità, resistenza a stress e malattie, oltre alla qualità delle semole (glutine e colore) ottenute dai raccolti della campagna 2025.

"Il progetto è attualmente in corso e al momento della stesura del presente documento, Molino Grassi ha raccolto le prime osservazioni sulle caratteristiche varietali, mentre le analisi qualitative sono previste per il mese di settembre. In base ai risultati agronomico-qualitativi, verranno inserite le varietà miglioratrici nelle filiere dell'azienda."





04.

LE FILIERE
E LA GESTIONE
DELLE RELAZIONI
CON I PARTNER



*L'attenzione per la qualità
inizia dalla ricerca
delle migliori materie prime.
Le relazioni di fiducia
instaurate con partner d'eccellenza
e il confronto costante con loro
si sono rivelati l'approccio vincente,
che ha permesso di accrescere
il know-how dell'intera filiera.*

LE FILIERE E LA GESTIONE DELLE RELAZIONI CON I PARTNER



4.1 I partner della filiera

La catena di fornitura e la sua tracciabilità sono un punto centrale del modo di fare impresa di Molino Grassi. Così, per agevolare la supervisione costante di tutti i processi, supportare il territorio e ridurre l'impatto ambien-

tale, si è deciso di prediligere i rapporti con partner geograficamente vicini all'azienda. Inoltre, per alcune produzioni, per esempio quella del baby-food, l'azienda ha ottenuto la certificazione ISO 22005 relativa alla rintrac-



ciabilità della filiera. Il processo di selezione dei fornitori è regolato da specifiche procedure interne messe a punto negli anni proprio per garantire l'imparzialità, il monitoraggio e la soddisfazione delle esigenze dell'azienda. **Tutti i fornitori** di prodotti e servizi con impatto sulla sicurezza e qualità dei prodotti devono superare un percorso di qualifica iniziale. Dal 2019 i fornitori di materie prime e packaging sono sottoposti ad una valutazione del rischio che comprende anche l'aspetto di *food fraud*.

Inoltre, nel rispetto delle prescrizioni della certificazione SA 8000, tutti i fornitori di cui sopra sono tenuti a sottoscrivere il Codice etico SA 8000. Firmandolo, ogni fornitore dichiara di seguire le normative di legge in materia di salute e di sicurezza sul luogo di lavoro; di non favorire discriminazioni di alcun tipo, siano esse legate a questioni politiche, di provenienza, sesso o religione.

Per garantire il monitoraggio costante di tali aspetti, i fornitori sono sottoposti periodicamente a controlli di verifica. Nel corso degli anni sono stati condotti **audit sui fornitori di grano di filiera e su taluni centri di stoccaggio. Le verifiche sono state realizzate con l'utilizzo di una specifica checklist che comprende, oltre a elementi su qualità e sicurezza dei prodotti, anche quelli contemplati dalla SA8000.**

I principali fornitori di grano di Molino Grassi sono italiani, la maggior parte situati in Emilia-Romagna. Come già detto, instaurare solide relazioni con i fornitori locali è uno pilastro della strategia di Molino Grassi, quando però l'approvvigionamento presso fornitori nazionali non è sufficiente a coprire le necessità produttive, l'azienda si rivolge al mercato internazionale. Le forniture provenienti

dall'estero sono soggette alle normative di legge e i flussi di importazione si adeguano di conseguenza. Nel 2024 la spesa destinata a fornitori italiani è stata pari **all'86% sul totale annuo**. Di questa, il **38% è stata erogata a fornitori dell'Emilia-Romagna**, mentre il restante **62% è stato destinato ad altre regioni italiane**, evidenziando l'impegno dell'Azienda a mantenere un forte legame con il territorio e supportarne l'economia.

4.2 Il controllo lungo tutta la filiera

È chiaro ormai che uno dei driver principali che guida le scelte di Molino Grassi è la qualità dei propri prodotti, ma è altrettanto chiaro che per garantirla non basta monitorare unicamente il processo che avviene all'interno dell'azienda, ma **è indispensabile supervisionare l'intero ciclo di vita del prodotto che Molino Grassi trasforma**. Ciò implica un contatto diretto e continuo con gli agricoltori, che l'azienda coinvolge in progetti di filiera iniziando dalla semina delle migliori varietà e passando attraverso l'applicazione di protocolli di coltivazione sostenibili, per ottenere grani destinati a essere trasformati in semole o farine di alta qualità.

Filiera grani duri e teneri biologici

Le semole e le farine biologiche rappresentano la parte più qualificante dell'attività di Molino Grassi sia in termini di volumi sia di fatturato. È infatti dai primi anni '90 che l'azienda, da pioniera qual è, si occupa di biologico.

La coltivazione dei grani è rigorosamente controllata dagli organismi di certificazione, e avviene senza utilizzo di mezzi tecnici di sintesi. In quanto tale, il "biologico" è sostenibile sia in termini di conservazione della fertilità del terreno, sia in termini di emissioni di gas serra per la coltivazione.

Nel corso degli anni, sono stati selezionati i fornitori di grano più affidabili e sono state investite molte risorse per allestire uno tra i laboratori più attrezzati in Italia all'interno di un'azienda.



86%

DI SPESA
PER FORNITORI
LOCALI

OLTRE

458

I FORNITORI
PROVENIENTI
DALL'EMILIA
ROMAGNA



CONTROLLI
SUI FORNITORI
EFFETTUATI
PERIODICAMENTE

*Per fornitori locali si intendono tutti
i fornitori con sede legale in Italia.*

Filiera grano duro baby-food da agricoltura convenzionale e biologica

Molino Grassi produce semola di grano duro destinata ad alimenti per la prima infanzia.

L'impegno principale dell'azienda rimane la riduzione dei residui dei contaminanti a valori vicini allo zero. Negli ultimi anni, oltre a questo

aspetto, si è aggiunta la necessità di optare per un'agricoltura in grado di rigenerare la fertilità del terreno e al tempo stesso ridurre le emissioni di gas serra. Le colture sono gestite in modo sostenibile, in un ambiente ricco di biodiversità e lunghe rotazioni consentono al terreno di rigenerare la propria fertilità.

Filiera grano duro sostenibile origine 100% Italia

La semola di grano duro destinata ai diversi player della Grande Distribuzione è prodotta in modo sostenibile. Per questa filiera i

clienti richiedono che, nella coltivazione dei grani, siano rispettati con rigore sia le buone pratiche agricole intese come la razionalizzazione dell'utilizzo di mezzi tecnici (concimi e agro farmaci), sia le normative che regolano l'attività agricola.

Filiera grani duri e teneri di alta qualità

Per ottenere pasta o prodotti da forno di alta qualità sono necessarie varietà di grano molto particolari. È il loro codice genetico, infatti, a determinare la qualità della pasta e del pane. Ogni anno, Molino Grassi sottoscrive contratti di filiera con gli agricoltori che, per il loro impegno, potranno godere di condizioni molto favorevoli e di un premio aggiuntivo.

Gli agricoltori coltivano il grano nel pieno rispetto delle buone pratiche agricole, utilizzando in modo responsabile i mezzi tecnici.

Alcuni di essi sono stati coinvolti nel Piano di Sviluppo Regionale della durata di 5 anni (2018-2022) che ha consentito loro di effettuare investimenti, in parte finanziati dalla Regione, per dotarsi di attrezzature che migliorano la loro efficienza di coltivazione.

Filiera grani teneri antichi

L'azienda produce farine derivanti da macinazione di antiche varietà di grano tenero la cui coltivazione era stata abbandonata. In questo caso, **l'attenzione verte sul recupero della biodiversità e dei terreni di collina altrimenti soggetti ad abbandono.** I prodotti da forno come il pane da farine di grani antichi hanno rivelato di avere ottime caratteristiche di profumi e digeribilità.

Filiere farri biologici

Molino Grassi trasforma tre varietà di farro biologiche: monococco, dicocco e spelta, che fa coltivare in terreni marginali altrimenti destinati all'abbandono.

Filiera di macinazione per Carta del Molino

La Carta del Molino è un disciplinare sviluppato da Barilla per la linea Mulino Bianco.





co, con l'obiettivo di promuovere pratiche agricole sostenibili, tutelare la biodiversità e garantire una corretta remunerazione agli agricoltori che ne rispettano i requisiti. Nella campagna agraria 2024-2025 è stata avviata una collaborazione strutturata con Barilla, in accordo con Consorzi e Cooperative, in cui è stato definito un volume di grano tenero da produrre seguendo la versione 8.0 (2025) del disciplinare. Il grano viene coltivato, conservato e trasformato secondo le regole previste dalla Carta del Mulino ed è certificato ISCC PLUS (International Sustainability and Carbon Certification). Questa certificazione garantisce che l'intera filiera operi in modo sostenibile dal punto di vista ambientale, etico e sociale, assicurando anche il rispetto delle normative sul lavoro e una giusta remunerazione agli agricoltori.

Filiera grano duro biologico varietà Cappelli

Per rispondere alla crescente domanda del mercato, Molino Grassi ha significativamente ampliato i contratti per la produzione di grano duro biologico della varietà Cappelli, una varietà antica, nota per le sue eccellenti caratteristiche organolettiche.

Trattandosi di una varietà di pregio, è essenziale garantire l'elevata purezza genetica del grano raccolto, evitando qualsiasi contaminazione con varietà meno pregiate. Per questo motivo, l'intera filiera è sottoposta ad ancor più rigorosi controlli, che includono analisi del DNA eseguite presso laboratori specializzati, a tutela dell'autenticità e della qualità del prodotto.

MOLINO GRASS

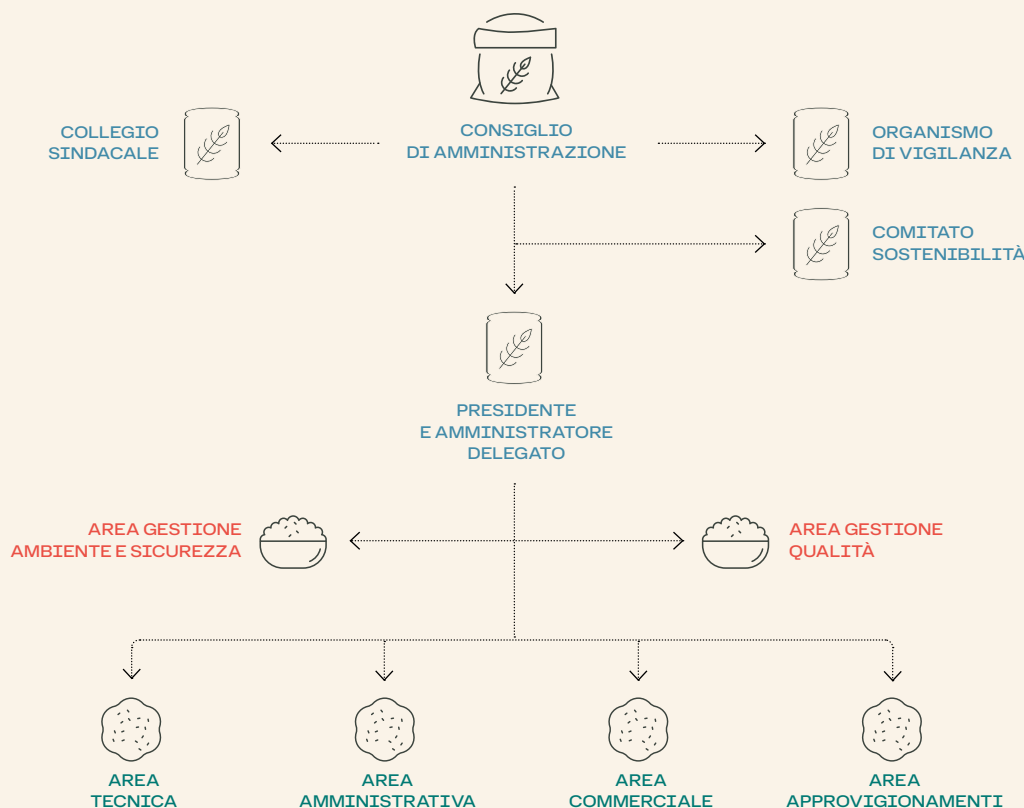


05.

LA GOVERNANCE
DI MOLINO GRASSI



LA GOVERNANCE DI MOLINO GRASSI LA STRUTTURA ORGANIZZATIVA



5.1 La struttura organizzativa e di governance

In linea con la mission che Molino Grassi persegue, la sua struttura organizzativa si basa su un modello tradizionale con un Consiglio di Amministrazione (CdA) composto da 6 membri al 31 dicembre 2024, tutti espressione della famiglia Grassi.

È stato inoltre istituito un comitato interno per la sostenibilità, composto dal Top mana-

gement aziendale e dai responsabili di funzione che gestiscono in modo operativo le varie tematiche ESG, con il compito di promuovere e monitorare le iniziative aziendali in ambito ambientale, sociale e di governance.

La governance prevede, inoltre, la presenza di un Collegio Sindacale e un Revisore Legale. Inoltre, l'azienda si è anche dotata di un organismo di vigilanza ai sensi del Dlgs 231/2001.

5.2 L'etica del business

La molteplicità di interessi e contesti socio-economici in cui Molino Grassi opera richiedono il massimo impegno per garantire che ogni attività sia svolta **nel rispetto della legge, all'interno di un contesto di concorrenza leale, con integrità, onestà, correttezza e buona fede e rispettando gli interessi legittimi di clienti, dipendenti, partner commerciali e finanziari e della collettività in genere.**

I valori fondamentali a cui l'azienda si ispira sono riportati nel Codice Etico, documento previsto dal

D.Lgs. 231/2001, e che intende diffondere i principi e gli standard di comportamento alla base dell'operato di Molino Grassi.

L'azienda ha adottato, infatti, un Modello Organizzativo 231, ovvero un insieme di protocolli atto a definire e regolare la struttura e la gestione dei suoi processi sensibili, che esprime la volontà dell'organo amministrativo di improntare l'attività sociale al rispetto delle leggi, dei regolamenti interni e del Codice etico. Tale Modello assicura un sistema di controllo operativo utile a prevenire il verificarsi di reati rilevanti, oltre a definirne le





diverse tipologie. A partire dal 2023 Molino Grassi ha istituito un canale di Whistleblowing che consente a lavoratori e altri stakeholder di segnalare eventuali condotte illecite o irregolarità nelle attività aziendali. Sul sito web aziendale è disponibile un apposito modulo che chiunque può utilizzare per inviare le segnalazioni.

Inoltre, **Molino Grassi ha volontariamente completato l'iter per l'ottenimento della certificazione SA8000 (Social Accountability 8000), che riguarda la corretta gestione e il monitoraggio di tutte le attività e i processi che impattano sulle tematiche inerenti le**

condizioni dei lavoratori (diritti umani, sviluppo, valorizzazione, formazione e crescita professionale delle persone, salute e sicurezza, non discriminazione, lavoro dei minori e dei giovani). I suoi requisiti si estendono all'intera catena dei fornitori e dei subfornitori. Come previsto dalla norma, è stato costituito un comitato, il Social Performance Team, responsabile della gestione di tutti gli aspetti sopracitati.





5.3 Performance Economica

Il 2024 ha segnato una fase di relativa **stabilizzazione per il settore molitorio italiano**, dopo la contrazione registrata nell'anno precedente, in un contesto macroeconomico complesso, segnato da tensioni geopolitiche che hanno influenzato i mercati energetici e delle materie prime. I prezzi dell'energia elettrica hanno mostrato un andamento particolarmente volatile: dopo un deciso calo nella prima metà dell'anno, sono tornati a crescere a causa dell'escalation dei conflitti in Medio Oriente, che ha condizionato il traffico delle navi metaniere attraverso il Mar Rosso e il Canale di Suez.

Sul fronte dell'inflazione l'Italia ha registrato una **significativa attenuazione dei prezzi** al consumo rispetto all'anno precedente, principalmente grazie al calo dei prezzi energetici. Anche nel comparto alimentare si è assistito a un rallentamento della dinamica inflazionistica, seppur ancora superiore al tasso generale. Per quanto riguarda i consumi alimentari, si è registrata una lieve flessione della spesa complessiva per i derivati dei cereali,





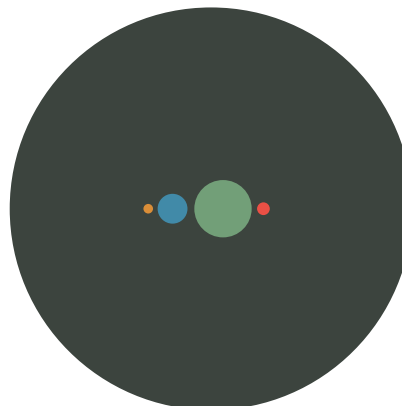
con riduzioni più marcate per farine, semole e pasta secca. Nel 2024, Molino Grassi ha confermato la propria solidità economica mantenendo risultati positivi, nonostante una lieve flessione del fatturato dovuta al calo dei prezzi dei prodotti finiti e sottoprodotti. Questo evidenzia la resilienza dell'azienda e la sua capacità di adattarsi efficacemente a un contesto segnato da instabilità e sfide economiche globali.

In questo scenario la **performance economica** rappresenta un indicatore chiave per valutare la **sostenibilità** e la **solidità** di un'impresa nel lungo termine. Essa riflette non solo la capacità di generare profitto, ma anche l'abilità di distribuire equamente il valore creato tra i diversi stakeholder, contribuendo al benessere dell'ecosistema economico e sociale in cui l'azienda opera.

Come previsto dagli standard GRI, la performance economica viene misurata attraverso l'analisi del valore economico generato e distribuito dall'organizzazione, fornendo una rappresentazione trasparente di come l'azienda crea valore e lo ripartisce.

Il **valore economico generato** misura la capacità dell'impresa di produrre ricchezza attraverso le proprie attività operative, commerciali e finanziarie. Tale valore viene

RIPARTIZIONE DEL VALORE DISTRIBUITI



93,29%	REMUNERAZIONE DEI FORNITORI
5,27%	REMUNERAZIONE AL PERSONALE
1,19%	REMUNERAZIONE ALLA PUBBLICA AMMINISTRAZIONE
0,21%	REMUNERAZIONE DEI FORNITORI DI CAPITALE
0,04%	INVESTIMENTI NELLA COMUNITÀ

successivamente distribuito tra le principali categorie di stakeholder — fornitori, dipendenti, azionisti, pubblica amministrazione e comunità — oppure reinvestito dall'organizzazione per sostenere il proprio sviluppo strategico, garantendo così continuità e crescita. Il valore economico distribuito è stato pari al 94,8% del totale generato, in lieve aumento rispetto all'anno precedente (ca. 94,5%), a dimostrazione dell'impegno dell'Azienda nella condivisione del valore creato con i propri stakeholder, mantenendo al contempo una gestione finanziaria prudente e sostenibile.

Il valore economico trattenuto è stato pari al 5,2% del totale generato.



06.

SOSTENIBILITÀ
AMBIENTALE



SOSTENIBILITÀ AMBIENTALE

Le attività produttive di Molino Grassi si svolgono ricercando e poi adottando le più recenti innovazioni di processo disponibili nel settore. **Uno dei principali obiettivi che l'azienda persegue è la creazione di prosperità a lungo termine** ed è consapevole che, nello scenario attuale, questo traguardo può essere raggiunto solo attraverso l'integrazione e lo sviluppo di pratiche aziendali sostenibili e rispettose dell'ambiente.

Come azienda energivora, e dunque conscia dell'impatto delle proprie attività sulle risorse naturali, **Molino Grassi è impegnato nella ricerca di modalità sempre più evolute attraverso cui migliorare la propria efficienza.** In quest'ottica, il sistema di gestione dell'energia adottato monitora puntualmente i consumi e stabilisce gli obiettivi di miglioramento. Nel 2022, con un importante investimento, Molino Grassi ha modificato il layout impiantistico delle cabine elettriche a media tensione (MT)

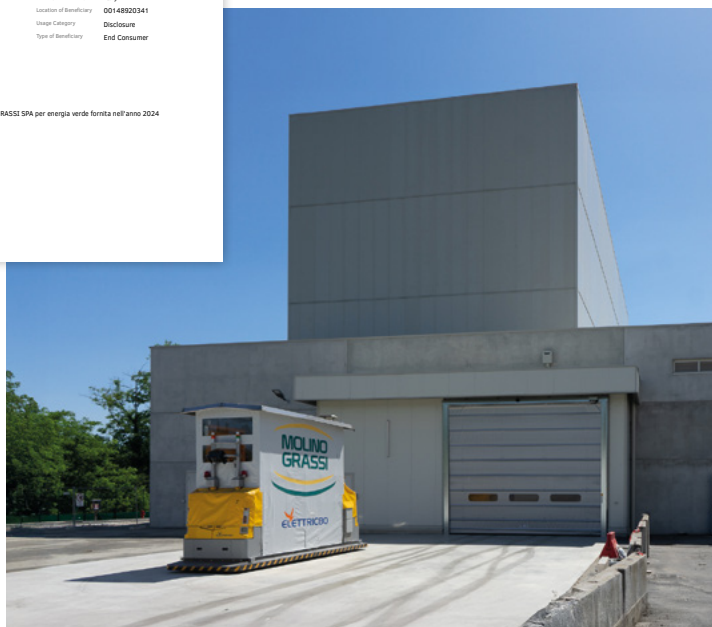
e bassa tensione (BT), oggi centralizzate con 3 cabine delocalizzate, per ridurre la dispersione di energia e ottenere maggiore efficienza energetica, **ottenendo la**

Cancellation Statement
This cancellation statement provides the proof of origin for 12,498 MWh consumed energy.
This cancellation statement proves that 12,498 Guarantees of Origin has been cancelled in the Italian Energy Certificate System powered by GSE.

Sector		Electricity	End Consumer Type	Small and Medium-sized Enterprises (SME)
Performed by		On behalf of		
Account Holder Name	ENEL ENERGIA S.P.A.	Name of Beneficiary	MOLINO GRASSI SPA	
Account Holder Code	06X003128	Beneficiary VMT Number	00148920341	
VMT Number	06655971007	Consumption Start	2024-01-01	
Account	803255132300001540	Consumption End	2024-12-31	
Service	Italy	Country of Consumption	Italy	
Street	VIA LUIGI BOCCHERINI	Location of Beneficiary	00148920341	
Postal Code	00198	Usage Category	Disclosure	
City	ROMA	Type of Beneficiary	End Consumer	
Country	Italy			

Transaction Information
Transaction Date: 2025-03-25 13:06
Transaction Number: 202503250089648
Cancellation Purpose: A favore di: MOLINO GRASSI SPA per energia verde fornita nell'anno 2024
Volume Cancelled (MWh): 12,498

View cancellation statement here



99%

DI RIFIUTI GENERATI
NON PERICOLOSI



100%

UTILIZZO DI ENERGIA
ELETTRICA DA FONTI
RINNOVABILI



99%

MATERIALI UTILIZZATI
RINNOVABILI

stessa quantità di energia con minori risorse.

Nel corso degli anni sono state intraprese molteplici azioni orientate a minimizzare l'impatto ambientale:

- dal 2012, il 100% dell'energia elettrica utilizzata proviene da fonti rinnovabili (idroelettriche) certificate con Garanzia di Origine (GO);
 - nel 2014, il vecchio impianto di riscaldamento a gasolio degli uffici e dei laboratori a gasolio è stato sostituito con pompe di calore che utilizzano energia elettrica rinnovabile;
 - nel 2020, è stato inaugurato un nuovo magazzino automatico, dotato di controllo della temperatura e dell'umidità per lo stoccaggio dei prodotti finiti confezionati.
- Anche in questo caso è stata scelta una soluzione a basso impatto ambientale me-

dante un impianto geotermico di raffrescamento. L'impianto, di tipo open-loop, funziona con l'acqua di falda estratta dal pozzo industriale esistente. L'acqua è inviata alla pompa di calore per il raffrescamento e poi re-immessa nei medesimi complessi acquiferi attraverso un sistema di pozzi di resa così da garantire la tutela del bilancio idrico;

- il nuovo magazzino è stato provvisto di due navette automatiche per il trasferimento dei prodotti dal reparto produzione. Le navette, che funzionano senza il tradizionale processo di combustione, non emettono gas nocivi per l'ambiente e per la salute umana, riducono il consumo di combustibili fossili e limitano l'impatto acustico complessivo;
- l'azienda dispone ad oggi di due auto elettriche e di una colonnina per la ricarica interna.

FOCUS ON: FSC®

Molino Grassi è impegnato da oltre dieci anni in un importante progetto di sostituzione degli imballi in carta e cartone con materiali certificati FSC® (Forest Stewardship Council). Questa certificazione internazionale garantisce che la carta provenga da foreste gestite in modo responsabile, secondo elevati standard ambientali, sociali ed economici, e riconosce alle foreste un ruolo attivo nella lotta al cambiamento climatico. Il processo di conversione è iniziato oltre un decennio fa: nel 2023 è stata completata la sostituzione per tutti gli imballi da 1 kg e 5 kg, mentre dal 2024 si è avviata la sostituzione anche per gli imballi da 15 kg e 25 kg certificati FSC®.

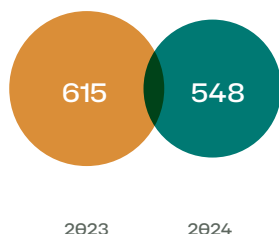


L'attenzione per l'ambiente non si limita alle sole risorse in ingresso, ma riguarda anche la gestione e riduzione dell'impatto dei rifiuti prodotti. L'azienda ha acquistato e installato macchine compattatrici in grado di ridurre considerevolmente il volume di carta e plastica, i rifiuti più significativi, diminuendo il numero di trasporti necessari per il conferimento di questi materiali.

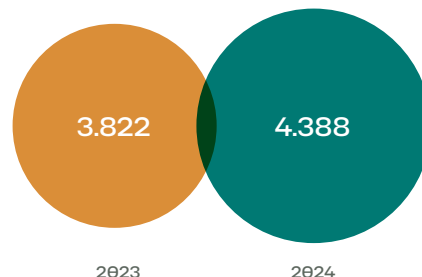
A testimonianza del proprio impegno verso il territorio e rispetto alle tematiche di sostenibilità ambientale, Molino Grassi ha aderito come socio sostenitore al **"Kilometro VerdeParma"** ormai da diversi anni, progetto di forestazione permanente nato nel 2020 con l'obiettivo di creare nuovi corridoi verdi nella provincia di Parma, migliorando la qualità dell'aria, contrastando il cambiamento climatico e valorizzando il territorio. L'iniziativa promuove la piantumazione e la cura di alberi lungo infrastrutture, aree urbane e spazi agricoli, coinvolgendo imprese, enti pubblici e cittadini in un'azione condivisa di rigenerazione ambientale.



EMISSIONI SCOPE I AND SCOPE II
(MARKET BASED \ TONNELLATE CO2e)



EMISSIONI SCOPE I AND SCOPE II
(LOCATION-BASED \ TONNELLATE CO2e)



6.1 La gestione dei consumi energetici e delle emissioni climalteranti

Tutte le misure adottate nel corso degli anni hanno notevolmente concorso alla riduzione dell'impatto ambientale delle attività di Molino Grassi; tuttavia, il margine di miglioramento funge da sprone alla messa in campo di nuove iniziative mirate alla minimizzazione dell'impronta ecologica.

Nel 2024 i consumi energetici complessivi sono stati pari a **51.751 GJ**, in aumento rispetto all'anno precedente (+3% vs. 2023) ed in coerenza con l'incremento dei volumi produttivi, con una quota pari all'**87% sul totale dei consumi energetici proveniente da energia rinnovabile**.

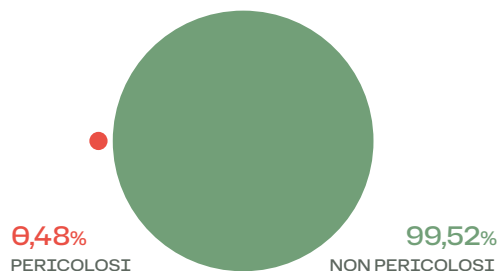
Come ulteriore step del percorso intrapreso per la rendicontazione del proprio impatto ambientale, Molino Grassi ha calcolato le emissioni di Scope 1 e Scope 2 dei gas a effetto serra derivanti dal suo processo produttivo. Le emissioni di Scope 1 fanno riferimento alle emissioni di gas serra dirette, ovvero quelle generate da fonti possedute o controllate dall'azienda e legate alla combustione di fonti fossili. Le emissioni di Scope 2, invece, sono le emissioni indirette legate alla produzione di energia elettrica acquistata all'esterno e consumata dall'azienda.

Nello specifico, queste ultime sono calcolate secondo due differenti metodologie, Location-based e Market-based. Dal profilo energetico dell'Azienda derivano emissioni dirette di **Scope 1** pari a **548 tonnellate di CO2** (in diminuzione dell'11% rispetto al 2023 in cui erano state prodotte 615 tonnellate di CO2); le emissioni di **Scope 2** sono invece pari a **3.840 tonnellate di CO2** sulla base del metodo di calcolo location-based (in aumento del 20% rispetto all'anno precedente) e pari a 0 tonnellate di CO2 secondo il metodo market-based (dato invariato rispetto al 2023), per effetto dell'acquisto di energia elettrica completamente da fonti rinnovabili.

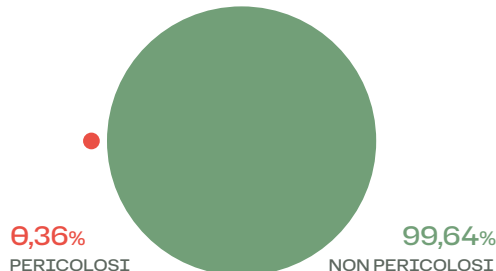
6.2 L'utilizzo delle altre risorse

La risorsa che Molino Grassi maggiormente acquista e utilizza è il grano, la materia prima principale. **Nel 2024, l'acquisto di grano è stato pari al 94% degli acquisti complessivi**. Oltre all'acquisto di grano, l'Azienda si approvvigiona anche di alcuni semilavorati a base di cereali e di materiali per il packaging, come carta, cartone, plastica e legno. Tra questi, il legno – utilizzato nei pallet per il trasporto dei prodotti – e la carta – impiegata principalmente per imballi come pacchetti, sacchi e scatole – rappresentano le voci più rilevanti. Nel 2024, i quantitativi di legno

COMPOSIZIONE DEI RIFIUTI GENERALI
ANNO 2023 \ 77 TONNELLATE



COMPOSIZIONE DEI RIFIUTI GENERALI
ANNO 2024 \ 73 TONNELLATE



utilizzati sono aumentati del 10% rispetto al 2023, raggiungendo complessivamente 792 tonnellate, mentre l'utilizzo di carta è cresciuto del 6%, attestandosi a 369 tonnellate. A partire dal 2023, e proseguendo nel 2024, l'Azienda ha intrapreso un percorso orientato all'acquisto di legno certificato PEFC, a conferma dell'impegno verso una filiera più sostenibile. Nel 2024, delle 792 tonnellate complessive di legno utilizzate, circa 144 tonnellate provengono da pallet nuovi realizzati con almeno il 75% di materiale certificato PEFC e 346 tonnellate derivano da pallet usati e quindi recuperati. Un'altra risorsa il cui consumo è attentamente monitorato è l'acqua, impiegata per la bagnatura del grano e per la climatizzazione del magazzino. Per la bagnatura del grano viene prelevata solo la quantità di acqua strettamente necessaria a umidificare il grano per il successivo processo molitorio. Un misuratore di umidità della materia prima in entrata consente infatti di stabilire il quantitativo esatto di acqua da aggiungere, evitando sprechi dovuti a prelievi in eccesso.

Come anticipato, per il raffrescamento è stato appositamente studiato ed installato un impianto geotermico; questo reimmette in falda tutta l'acqua dopo l'utilizzo, garantendo un impatto nullo in termini di consumi

idrici. Nel 2024, l'impianto ha rappresentato la fonte primaria del prelievo idrico di acque da pozzo, con un prelievo pari a 54,6 megalitri su un totale di 70,4 megalitri, (in aumento del 5% rispetto al 2023).

6.3 Il contributo all'economia circolare

Oltre ai consumi energetici e alle risorse in ingresso, anche i rifiuti sono mappati e monitorati per valutarne l'impatto ambientale e, laddove possibile, migliorarne la gestione. Le principali categorie di rifiuti generati nel 2024 sono relative agli imballaggi in carta e plastica (53 tonnellate) che rappresentano il 73% del totale dei rifiuti prodotti.

L'Azienda si impegna a utilizzare il quantitativo strettamente necessario di imballaggi secondari (plastica, cartone e legno) preferendo, ove possibile, i materiali ottenuti da recupero. Nel corso dell'anno di rendicontazione, sono state generate complessivamente circa **73 tonnellate di rifiuti, in diminuzione del 5% rispetto al 2023 (77 tonnellate), di cui più del 99% è costituito da rifiuti non pericolosi.**





07.

RESPONSABILITÀ
SOCIALE



*EsercitiAMO la responsabilità
sociale di impresa promuovendo
quei cambiamenti che migliorano
la vita delle persone,
delle comunità e dei territori.*



RESPONSABILITÀ SOCIALE



7.1 Lo sviluppo e il benessere delle persone e del territorio

Al 31 dicembre 2024 Molino Grassi conta 63 dipendenti, di cui 24 donne (38% del totale) e 39 uomini (62% del totale). Le persone assunte a tempo indeterminato rappresentano il 92% del totale; l'8% è assunta con un contratto part-time.

Il benessere e la tutela dei lavoratori rappresentano per l'azienda un principio imprescindibile su cui basa le sue attività, nella ferma

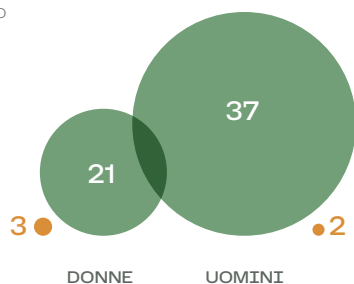
convincione che le persone costituiscano un valore da tutelare e una risorsa indispensabile per il raggiungimento degli obiettivi.

Ciascuno contribuisce con le proprie competenze, impegno e passione al buon funzionamento dell'impresa e al suo successo.

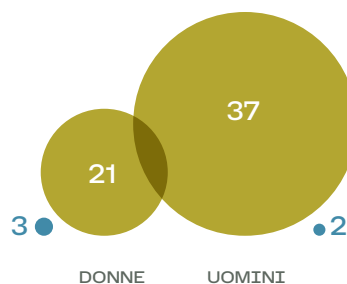
Dal 2017, Molino Grassi si è volontariamente dotata di un Sistema di Gestione della Responsabilità Sociale certificato, in base

TIPOLOGIA DI CONTRATTO
SU 64 LAVORATORI

■ INDETERMINATO
■ DETERMINATO



■ FULL TIME
■ PART TIME



ai requisiti della norma SA8000:2014, e ha istituito un Social Performance Team (SPT) incaricato della gestione delle tematiche sociali in azienda. Il Sistema di Gestione è uno strumento utile a garantire un miglior ambiente lavorativo non solo in termini di sicurezza e rispetto dell'etica del lavoro, ma anche di coinvolgimento delle persone nella vita stessa dell'impresa.

Ogni giorno, si rinnova l'impegno per la creazione di un ambiente di lavoro equo e inclusivo, basato sulla collaborazione e la fiducia.

In quest'ottica, ogni anno vengono proposte occasioni di aggregazione e convivialità, momenti di incontro con tutte le persone che lavorano in Azienda. Anche per questo motivo, nel mese di giugno 2024, in occasione del **90° anniversario dalla fondazione**, l'Azienda ha organizzato un evento celebrativo che ha rappresentato un importante momento di condivisione e valorizzazione del capitale umano e relazionale. La serata ha visto la partecipazione di dipendenti e collaboratori esterni, con l'obiettivo di rafforzare il senso di appartenenza e stimolare una più ampia partecipazione alla vita aziendale. Nel corso dell'evento sono stati presentati i principali dati aziendali e si è tenuta una cerimonia di premiazione rivolta a coloro che, da oltre 25 anni, contribuiscono allo sviluppo dell'Azienda, inclusi i dipendenti non più in forza a tale data. A testimonianza dell'impegno per la trasparenza e la sostenibilità, l'incontro è stato un'occasione per condividere alcuni contenuti del Bilancio di Sostenibilità e promuovere una cultura aziendale orientata ai valori ESG.

7.2 Valorizzazione della diversità e pratiche di inclusione

Molino Grassi promuove attivamente l'uguaglianza di genere e l'emancipazione delle

donne sul posto di lavoro.

Nel 2024 il 38% dei dipendenti stabili era costituito da donne, percentuale che cresce al 70% se si considera il solo personale impiegatizio.

Relativamente alle classi di età, è rilevante la quota di dipendenti con un'età inferiore a





50 anni (il 65% al 31 dicembre 2024), quale evidenza di un'Azienda nella quale si sta progressivamente attuando un ricambio generazionale.

Tenuto conto della forte presenza femminile, alle dipendenti in maternità o di rientro dalla stessa è dedicata particolare attenzione,

favorendo il più possibile le mutate esigenze familiari mediante il ricorso alla flessibilità in ingresso e uscita e modulando l'organizzazione e l'orario di lavoro giornaliero anche in base alle loro richieste, per esempio con il **part-time**. Nel 2024 non si sono registrati rientri da congedo di maternità, ma solo nuove attivazioni sul finire dell'anno; resta comunque confermata l'impostazione aziendale di supporto alla genitorialità, che negli anni precedenti ha garantito il 100% di rientri stabili alle mansioni pre-congedo e l'assenza di dimissioni riconducibili alle problematiche di gestione familiare. L'Azienda continua inoltre a sostenere concretamente i propri collaboratori attraverso indennità specifiche, come il rimborso delle rette degli asili nido e delle scuole materne.

Molino Grassi si ispira ai principi di correttezza e rispetto dei diritti di ogni individuo nello svolgimento dell'attività lavorativa e professionale. Rifiuta ogni forma di discriminazione nei confronti del personale e previene situazioni di conflitto di interesse tra l'azienda e chi opera per suo conto. Pertanto Molino Grassi chiede a ogni suo dipendente e collaboratore di attenersi alle regole della convivenza civile e del rispetto reciproco e, da parte sua, promuove a tutti i livelli un ambiente di lavoro che stimola il senso di appartenenza, invitando tutti a sentirsi parte attiva della vita e dei successi dell'impresa.

Nei processi di selezione, assunzione, sviluppo e valutazione delle persone, l'**azienda tiene in considerazione le caratteristiche individuali, le capacità, le conoscenze e le competenze professionali, favorendo un approccio orientato alla meritocrazia e alle pari opportunità**, evitando qualsiasi forma di discriminazione e limitando al massimo la discrezionalità.



7.3 Welfare aziendale

Da sempre il sistema di welfare di Molino Grassi **si fonda sull'ascolto attivo delle preferenze e delle esigenze del personale, con l'obiettivo di individuare soluzioni concrete per il benessere e la conciliazione del tempo di vita e di lavoro.** Il 100% dei lavoratori di Molino Grassi è coperto dal Contratto Collettivo Nazionale di Lavoro (C.C.N.L.). Fin dagli anni '70, al CCNL per i lavoratori dell'industria alimentare è stato affiancato un Contratto Integrativo aziendale di Lavoro (C.C.A.L.), siglato con le organizzazioni sindacali, con le quali da sempre l'azienda intrattiene un proficuo dialogo. Il contratto integrativo prevede trattamenti di miglior favore alle persone impiegate. Nel 2023, il CCAL è stato rinnovato per il periodo 2023-2025.

Nel 2024 sono state stipulate convenzioni che prevedono sconti variabili tra il 10% e il 20% su tutte le prestazioni – dedicati ai dipendenti e ai loro familiari – con diversi centri e poliambulatori fisioterapici di Parma. Tra i risultati conseguiti già a partire dal 2023 grazie all'impegno del Social Performance Team, si evidenziano l'introduzione della frazione minima retribuita di 15 minuti per la gestione dell'orario di lavoro (in precedenza pari a 30 minuti) e l'accoglimento della richiesta di miglioramento degli spazi ristoro per il personale di stabilimento. A tale proposito, nel 2024 è stato allestito un nuovo locale, adeguatamente ristrutturato e arredato, dando seguito alle attività di ascolto svolte e andando incontro alle esigenze emerse. È stato inoltre introdotto un **meccanismo di solidarietà tra colleghi** che prevede, su base volontaria, la possibilità di donare ore accantonate a titolo di ferie o permessi a favore di



CONTRATTO
INTEGRATIVO
AZIENDALE
DI LAVORO
(C.C.A.L.), BUONI
CARBURANTE
E SPESA

dipendenti che si trovano nella necessità di assistere familiari conviventi o parenti affetti da gravi patologie, oppure che siano essi stessi in condizioni di salute critiche. Le ore donate non devono intaccare il minimo di ferie annuali previsto per il recupero psico-fisico del lavoratore donatore.

Molino Grassi ha confermato e rinnovato il proprio impegno a favore del benessere economico dei dipendenti, tenendo conto dell'evoluzione del contesto socioeconomico. In quest'ottica, anche nel 2024 sono stati erogati contributi sotto forma di buoni: **buoni carburante del valore di 250 euro** e, in occasione delle festività natalizie, **buoni spesa per un totale di 400 euro** per ciascun dipendente. L'Azienda continua a sviluppare ulteriori iniziative mirate a rafforzare il potere d'acquisto, attraverso strumenti concreti e forme di supporto personalizzate. Come anticipato, fin dal 1975, Molino Grassi

supporta la genitorialità dei dipendenti attraverso l'erogazione di indennità per il rimborso delle rette per asili nido e scuole materne.

Nel corso degli anni il limite mensile di tali indennità ha subito vari adeguamenti fino all'ultimo, risalente al 2023, che ha incrementato, rispetto al precedente, del 33,3% il rimborso mensile per le scuole materne e del 18,2% quello per gli asili nido, entrambi validi per ogni figlio senza limite numerico. Tali agevolazioni sono state confermate anche per il 2024. Non da ultimo, Molino Grassi si impegna ad accogliere le richieste di ferie del personale nel modo più congeniale per ciascuno, pianificando per tempo e organizzando i periodi di assenza in coerenza con le esigenze Aziendali.



Infine, Molino Grassi ha da anni istituito il meccanismo del premio variabile a obiettivi ancorato al raggiungimento di target legati alla qualità aziendale, all'igiene e alla sicurezza alimentare, considerati tra i principi fondamentali dell'Azienda. Nel 2024 l'aumento del premio rispetto all'anno precedente è stato del **8,84%** (dato riferito al terzo livello del CCNL vigente).

7.4 Tutela e salvaguardia della salute e della sicurezza nei luoghi di lavoro

La sicurezza di ogni collaboratore di Molino Grassi è una priorità. Per questo l'azienda ha volontariamente adottato un Sistema di Gestione della Salute e Sicurezza sul Lavoro certificato secondo lo standard ISO 45001:2018. L'approccio alla gestione della

salute e della sicurezza si basa su una valutazione preventiva dei rischi presenti negli stabilimenti, attraverso sopralluoghi periodici che permettono di identificare i potenziali

pericoli e adottare le necessarie misure correttive. Per garantire l'efficacia di questo processo, il Documento di Valutazione dei Rischi (DVR) viene regolarmente aggiornato con il coinvolgimento di tutte le figure direttamente interessate alla prevenzione e protezione sul posto di lavoro: il datore di lavoro, il medico competente, il responsabile del Servizio di Prevenzione e Protezione (RSPP), il Rappresentante dei Lavoratori per la Sicurezza (RLS), i preposti e i lavoratori stessi. I dati raccolti vengono integrati nei documenti di valutazione del rischio.

Il risultato della valutazione dei rischi si sostanzia quindi nel programma di azioni per la progettazione, il mantenimento e, laddove possibile, il miglioramento delle misure di prevenzione e protezione stesse.

L'azienda garantisce la presenza di un responsabile del Servizio di Prevenzione e Protezione (RSPP) e provvede alla nomina di un medico competente, secondo gli obblighi previsti dalla normativa in materia di sorveglianza sanitaria. Inoltre, mette a disposizione di tutti i dipendenti i dispositivi di protezione individuali necessari a svolgere le proprie mansioni in sicurezza.

Il monitoraggio degli infortuni è attento e





continuo, così come le segnalazioni di pericoli potenziali o reali, che vengono gestite tramite una procedura apposita.

Le informazioni così raccolte confluiscono in un cruscotto di indicatori prestazionali sottoposti annualmente al riesame della Direzione, perché possano essere prese le necessarie misure per risolvere le problematiche emerse e definire le modalità e i tempi delle migliorie eventualmente necessarie.

In virtù di ciò, anche nel 2024 sono stati eseguiti investimenti per garantire la salute e sicurezza dei dipendenti. A riprova degli sforzi introdotti nel corso degli anni, nel 2024 non sono stati registrati infortuni (1 infortunio si era invece verificato nel 2023), a fronte di un monte ore lavorate sostanzialmente invariato rispetto all'anno precedente¹.

Questo importante risultato è stato reso possibile grazie alle pratiche introdotte, che prevedono un'attenta analisi di ogni incidente per identificarne le cause e implementare le azioni correttive necessarie. Tra queste, vi sono la revisione e il miglioramento delle misure di protezione e l'aggiornamento delle procedure di sicurezza.

7.5 Rapporti con le comunità locali e il territorio

Molino Grassi è consapevole del proprio ruolo sociale di impresa e si impegna per migliorare il benessere delle comunità in cui opera. Tra le attività promosse in tal senso vi sono contributi diretti per mezzo di donazioni in denaro o donazioni di prodotti alimentari a fini solidaristici. Le attività in cui Molino Grassi è impegnata puntano a:

- **generare** un effetto positivo sul territorio sia con la redistribuzione di eccedenze alimentari sia attraverso la promozione dell'inclusione e il sostegno alle fasce più deboli con progetti di solidarietà;
- **sostenere** la ricerca scientifica;
- **promuovere** lo sport, la cultura e l'educazione delle nuove generazioni.

Nel 2024 gli obiettivi di cui sopra si sono concretizzati nelle seguenti donazioni, per un valore complessivo di oltre 30.000 euro:

- oltre kg 20.000 complessivi di prodotti (farine e semole) donati a enti caritatevoli e associazioni che si occupano di assistenza ai più bisognosi (Emporio Associazione Centoperuno, Fondazione Banco Alimentare di Imola, Associazione Fata Onlus, Il Cerchio Azzurro Onlus, Emporio Solidale);
- erogato donazioni in denaro ai seguenti enti no profit:
 - **Munus Fondazione:** Fondazione di comunità del territorio parmense che sostiene iniziative sociali, culturali e sanitarie attraverso la raccolta e distribuzione di fondi per progetti di utilità collettiva;
 - **Noi per loro:** associazione di volontariato a sostegno di bambini e giovani affetti da gravi malattie presso l'Ospedale dei Bambini di Parma;
 - **Associazione AIRC:** Associazione italiana che sostiene la ricerca scientifica contro il cancro e promuove la diffusione di una cultura della prevenzione e della salute;
 - **Progetti del Cuore Srl:** progetto benefico volto all'erogazione di servizi di mobilità per cittadini svantaggiati e loro famiglie (bambini, cittadini diversamente abili e anziani);
 - **Il Giardino Cooperativa:** Cooperativa sociale impegnata nell'inclusione lavorativa e sociale di persone fragili, attraverso attività agricole, educative e di comunità;
 - **Memorial Chiapponi:** Evento sportivo commemorativo organizzato per ricordare una figura locale, con finalità benefiche a supporto di associazioni del territorio;
 - **Evento Mamma io ci sono:** Iniziativa benefica dedicata al sostegno delle mamme e dei bambini in difficoltà, con

¹. Nel 2024, Molino Grassi non ha ricevuto comunicazione circa infortuni occorsi a lavoratori esterni.



l'obiettivo di promuovere solidarietà, supporto alla genitorialità e inclusione sociale;

- **Pro Loco Noceto**: Associazione locale impegnata nella promozione culturale e turistica del territorio di Noceto attraverso eventi, iniziative sociali e valorizzazione delle tradizioni;
- **Family Mission**: Organizzazione non profit che promuove progetti educativi, formativi e di sostegno rivolti alle famiglie, con particolare attenzione ai minori e alle situazioni di fragilità sociale.

Inoltre, da anni Molino Grassi affianca associazioni sportive dilettantistiche del territorio e non solo. Nel 2024 il suo impegno nella **promozione dello sport giovanile**, sia a livello dilettantistico che di vertice, si è concretizzato con il supporto a diverse realtà, in particolare:

- Rugby Parma FC.1931 Soc.Coop
- Magik Rosa A.s.d.
- Magik Basket A.s.d.

- Ducale Magik Parma A.s.d.
- A.s.d. Velo Club Sommesse
- Bsc Grosseto 1952 S.s.d. A RL

Nel 2023, per il terzo anno consecutivo, Molino Grassi ha partecipato all'iniziativa "Molini a porte aperte": la giornata, voluta e ideata da ITALMOPA - Associazione Industriali Mugnai d'Italia a cui Molino Grassi aderisce - dedicata ai consumatori interessati a vivere l'affascinante processo di macinazione del grano, tenero e duro, e la sua trasformazione in varie tipologie di farine e semole destinate a prodotti d'eccellenza del "Made in Italy", come pane, pizza, prodotti dolciari e pasta alimentare. Molino Grassi ha aperto le porte del proprio stabilimento al pubblico, registrando un'ampia partecipazione con oltre 150 visitatori. Suddivisi in gruppi, i partecipanti hanno potuto approfondire la conoscenza della storia aziendale, delle tecnologie utilizzate e dei valori che ne guidano l'attività. Nel 2024 l'iniziativa non è stata riproposta, ma è già prevista una nuova edizione per il 2025 che l'Azienda ha accolto con grande entusiasmo, con l'obiettivo di



consolidare ulteriormente il dialogo con la comunità e il coinvolgimento delle persone interne all'Azienda. Particolarmente apprezzate sono state anche le visite riservate alle famiglie dei dipendenti che Molino Grassi ha organizzato, pensate per rafforzare il senso di appartenenza e di condivisione.

Molino Grassi è tra i soci fondatori della società consortile per azioni che gestisce "Food Farm 4.0", primo Laboratorio Territoriale per l'Occupabilità in Italia strutturato come un'azienda agroalimentare 4.0 costituito nel 2018. Nato con l'obiettivo di formare gli studenti e favorire l'inserimento lavorativo dei giovani nel settore delle produzioni alimentari, il laboratorio rappresenta un modello virtuoso di collaborazione scuola-impresa, che ga-

rantisce ai giovani un'alternanza scuola-lavoro di qualità con la creazione di un ambiente produttivo idoneo alla formazione specifica di studenti del quarto e quinto anno di istituti agrari, chimici e alberghieri. I ragazzi sono responsabili dei processi dell'intera filiera

agroalimentare, dalla coltivazione nell'azienda agricola della scuola, ai prodotti finali ottenuti, commercializzati con il marchio "Bontà di Parma" e completamente tracciabili grazie alla tecnologia blockchain. Il progetto è la dimostrazione di come la sinergia tra imprese locali e istituzioni possa generare opportunità occupazionali, passando per la valorizzazione delle tradizioni del territorio.





NOTA METODOLOGICA

Il presente documento costituisce il **Bilancio di Sostenibilità di Molino Grassi S.p.A.** (nel documento anche "Molino Grassi" o "Azienda"), redatto per comunicare in maniera trasparente la performance dell'Azienda in ambito di sostenibilità ambientale, sociale ed economica relativamente all'esercizio 2024 (dal 1° gennaio al 31 dicembre). Al fine di permettere la comparabilità dei dati nel tempo e la valutazione dell'andamento delle attività è riportato il confronto con i dati relativi all'anno 2023.

Il presente Bilancio di Sostenibilità è stato redatto rendicontando una selezione dei "GRI Sustainability Reporting Standards" (opzione GRI-referenced) pubblicati dal Global Reporting Initiative (GRI), come indicato nella tabella "Indice dei contenuti GRI".

Il perimetro di rendicontazione dei dati e delle informazioni ambientali, economiche e sociali contenute nel presente documento corrisponde a quello del bilancio economico finanziario di Molino Grassi S.p.A. al 31 dicembre 2024. Nel periodo di riferimento non ci sono state variazioni significative rispetto alle dimensioni, alla struttura organizzativa, all'assetto proprietario e alla catena di approvvigionamento di Molino Grassi.

Per garantire l'affidabilità dei dati riportati è stato limitato il più possibile il ricorso a stime, le quali, ove presenti, sono opportunamente segnalate nel documento. Eventuali riesposizioni dei dati sono opportunamente segnalate nel testo.

I contenuti del presente documento non sono sottoposti ad assurance esterna.

Per informazioni relativamente al presente documento è possibile scrivere a: info@molinograssi.it



APPENDICE

DATI AMBIENTALI

DISCLOSURE 301-1 \ MATERIALI UTILIZZATI IN BASE AL PESO O AL VOLUME			
MATERIALI UTILIZZATI	UNITÀ DI MISURA	2023	2024
Rinnovabili	ton.	127.269	137.121
Frumento	ton.	120.438	129.082
Carta e cartone	ton.	349	369
Legno	ton.	720	792
Semilavorati di cereali	ton.	5.762 ²	6.878
Non rinnovabili	ton.	54	69
Plastica	ton.	54	69
Totale	ton.	127.323	137.190
% rinnovabili sul totale	%	99,96%	99,95%

^{2.}
Il dato il 2023
è stato riesposto
per un affinamento
delle metodologie
di calcolo.

DISCLOSURE 302-1 \ CONSUMO DI ENERGIA INTERNO ALL'ORGANIZZAZIONE					
MATERIALI UTILIZZATI	UNITÀ DI MISURA	2023		2024	
		TOTALE	TOTALE GJ	TOTALE	TOTALE GJ
Gasolio ad uso riscaldamento ³	lt	3.137	113	-	-
Vettori per il parco auto	lt	194.619	6.988	188.258	6.760
Diesel	lt	190.390	6.853	184.360	6.636
Benzina	lt	4.229	135	3.898	124
Energia elettrica acquistata da rete da fonti rinnovabili	kWh	11.970.722	43.095	12.497.314	44.990
Totale consumi energetici	GJ	-	50.195	-	51.751
di cui energia rinnovabile	GJ	-	43.095	-	44.990
Energia rinnovabile sul totale (%)	%	-	85,9%	-	86,9%

3.
L'esiguo quantitativo del 2023 fa riferimento ad una caldaia alimentata a gasolio di un locale accessorio, che è stata dismessa nel corso dello stesso anno.

FATTORI DI CONVERSIONE				
UNITÀ DI PARTENZA	UNITÀ DI ARRIVO	2023	2024	FONTE
1 kWh	GJ	0,0036	0,0036	
1 kg di gasolio per riscaldamento	GJ	0,0429	0,0429	ISPRA (National Inventory Report) 2023 - 2024
1 kg di gasolio per flotta auto	GJ	0,0429	0,0429	
1 kg di benzina per flotta auto	GJ	0,0431	0,0431	
1 lt di gasolio per flotta auto	GJ	0,840	0,840	FIRE (Federazione Italiana per l'uso Razionale dell'Energia) - Linee guida 2023 - 2024
1 lt di benzina per flotta auto	GJ	0,740	0,740	

DISCLOSURE 305-1 \ EMISSIONI DI GAS A EFFETTO SERRA (GHG) DIRETTE (SCOPE 1)			
TIPOLOGIA DI EMISSIONI	UNITÀ DI MISURA	2023	2024
Gasolio ad uso riscaldamento	tCO2	8	-
Gas refrigerante R407F	tCO2eq	57	50
Gas refrigerante R-410	tCO2eq	37	-
Gas refrigerante R-32	tCO2eq	-	1
Benzina per autotrazione	tCO2	10	9
Diesel per autotrazione	tCO2	504	488
Totale	tCO2eq	615	548

4. Lo standard di rendicontazione utilizzato prevede due diversi approcci di calcolo delle emissioni di Scope 2: "Location-based" e "Market-based". L'approccio "Location-based" prevede l'utilizzo di fattori di emissione medi relativi agli specifici mix energetici nazionali di produzione di energia elettrica. L'approccio "Market-based" prevede l'utilizzo di fattori di emissione definiti su base contrattuale con il fornitore di energia elettrica. In assenza di specifici accordi contrattuali tra l'Organizzazione ed il fornitore di energia elettrica (es. acquisto di Garanzie di Origine), per l'approccio "Market-based" è stato utilizzato il fattore di emissione relativo al "residual mix" nazionale.

5. Le emissioni di Scope 1 e Scope 2 sono espresse in tonnellate di CO₂; tuttavia, la percentuale di metano e protossido di azoto ha un effetto trascurabile sulle emissioni totali di gas serra (CO₂equivalenti) come desumibile dalla letteratura tecnica di riferimento.

6. Per la valutazione delle aree soggette a stress idrico, è stato utilizzato il Aqueduct Tool sviluppato dal World Resources Institute. Lo strumento del WRI è disponibile online alla pagina web: <https://www.wri.org/applications/aqueduct/water-risk-atlas>.

**DISCLOSURE 305-2 \ EMISSIONI DI GAS A EFFETTO SERRA (GHG) INDIRETTE
DA CONSUMI ENERGETICI (SCOPE 2)⁴**

SCOPE 2 - EMISSIONI INDIRETTE			
TIPOLOGIA DI EMISSIONI	UNITÀ DI MISURA	2023	2024
Location-based	tCO ₂	3.207	3.840
Market-based	tCO ₂	0	0

EMISSIONI TOTALI ⁵	UNITÀ DI MISURA	2023	2024
Scope 1+Scope 2 - Location-based	tCO ₂	3.822	4.388
Scope 1+Scope 2 - Market-based	tCO ₂	615	548

FATTORI DI EMISSIONE				
UNITÀ DI PARTENZA	UNITÀ DI ARRIVO	2023	2024	Fonte
1 kWh di Energia elettrica Location Based	tCO ₂	0,00027	0,00031	ISPRA - Fattori di emissione atmosferica di gas a effetto serra nel settore elettrico nazionale e nei principali Paesi Europei pubblicato nel 2024
1 kWh di Energia elettrica Market Based	tCO ₂	0,00046	0,00050	AIB - European Residual Mixes 2023-2024 (ITA)
1 kg di R410A	tCO ₂ eq	1,924	1,924	UK Government GHG Conversion Factors for Company Reporting 2023 - 2024
1 kg R407F	tCO ₂ eq	1,674	1,674	UK Government GHG Conversion Factors for Company Reporting 2023 - 2024
1 lt di gasolio	kg	0,840	0,840	FIRE (Federazione Italiana per l'uso Razionale dell'Energia) - Linee guida 2023 - 2024
1 lt di benzina	kg	0,740	0,740	FIRE (Federazione Italiana per l'uso Razionale dell'Energia) - Linee guida 2023 - 2024
1 kg di gasolio per autotrazione	tCO ₂	0,003	0,003	ISPRA - National Inventory Report 2023 - 2024
1 kg di benzina per autotrazione	tCO ₂	0,003	0,003	Min. Ambiente - Tabella dei parametri standard nazionali per il monitoraggio e la comunicazione dei gas ad effetto serra, 2023 - 2024
1 kg R32	tCO ₂	-	675	UK Government GHG Conversion Factors for Company Reporting 2023 - 2024

DISCLOSURE 303-3 \ PRELIEVO IDRICO⁶

PRELIEVI IDRICI	UNITÀ DI MISURA	2023		2024	
		TUTTE LE AREE	AREE A STRESS IDRICO	TUTTE LE AREE	AREE A STRESS IDRICO
Acque sotterranee	ML	66,8	0	70,4	0
Acqua dolce	ML	66,8	0	70,4	0
Totale prelievi idrici	ML	66,8	0	70,4	0

DISCLOSURE 306-3 \ RIFIUTI GENERATI							
COMPOSIZIONE DEI RIFIUTI	UNITÀ DI MISURA	2023			2024		
		PERICOLOSI	NON PERICOLOSI	TOTALE	PERICOLOSI	NON PERICOLOSI	TOTALE
Imballaggi in carta e cartone	ton.	-	39,02	39,02	-	40,53	40,53
Imballaggi in plastica	ton.	-	15,42	15,42	-	12,46	12,46
Ferro e acciaio	ton.	-	13,16	13,16	-	13,65	13,65
Fanghi delle fosse settiche	ton.	-	8,96	8,96	-	-	0,00
Metalli misti	ton.	-	-	-	-	5,53	5,53
Altro ⁷	ton.	0,37	0,13	0,50	0,26	0,48	0,74
Totale	ton	0,37	76,69	77,06	0,26	72,65	72,91

7.
Il valore comprende
esigue quantità
di scarti di oli
minerali per motori,
ingranaggi e
lubrificazione non
clorurati, imballaggi
contenenti residui di
sostanze pericolose
o contaminati
da tali sostanze,
filtri dell'olio,
sostanze chimiche
di laboratorio
contenenti o
costituite da
sostanze pericolose
comprese le miscele
di sostanze chimiche
di laboratorio.

DATI SOCIALI

DISCLOSURE 2-7 \ DIPENDENTI							
NUMERO TOTALE DI DIPENDENTI SUDDIVISI PER TIPOLOGIA CONTRATTUALE E GENERE ⁸		AL 31 DICEMBRE 2023			AL 31 DICEMBRE 2024		
		UOMINI	DONNE	TOTALE	UOMINI	DONNE	TOTALE
Tipologia contrattuale							
A tempo indeterminato	n°	42	21	63	37	21	58
A tempo determinato	n°	1	0	1	2	3	5
Totale	n°	43	21	64	39	24	63

8. Tutti i dipendenti di Molino Grassi S.p.A. operano in Italia.

NUMERO TOTALE DI DIPENDENTI SUDDIVISI PER FULL-TIME/PART-TIME/ A CHIAMATE E GENERE		AL 31 DICEMBRE 2023			AL 31 DICEMBRE 2024		
		UOMINI	DONNE	TOTALE	UOMINI	DONNE	TOTALE
Tipologia contrattuale							
Full-time	n°	40	18	58	37	21	58
Part-time	n°	3	3	6	2	3	5
A chiamata	n°	0	0	0	0	0	0
Totale	n°	43	21	64	39	24	63

DISCLOSURE 403-9 \ INFORTUNI SUL LAVORO				
INFORTUNI SUL LAVORO DEI DIPENDENTI		UNITÀ DI MISURA	2023	2024
Numero di incidenti				
Numero totale dei decessi dovuti a infortuni sul lavoro		n°	-	-
Numero totale di infortuni sul lavoro gravi (escludendo i decessi) ⁹		n°	-	-
Numero totale di infortuni non gravi		n°	1	-
Numero totale di infortuni sul lavoro registrabili		n°	1	-
Dati temporali				
Ore lavorate		ore	102.402	103.507
Moltiplicatore per il calcolo		ore	200.000	200.000
Tassi di infortunio				
Tasso di decessi dovuti a infortuni sul lavoro ¹⁰		%	-	-
Tasso di infortuni sul lavoro gravi (escludendo i decessi) ¹¹		%	-	-
Tasso di infortuni registrabili		%	0,51	0,00

9. Con infortunio sul lavoro grave si fa riferimento a un infortunio sul lavoro che porta a un danno tale per cui il lavoratore non può riprendersi, non si riprende o non è realistico prevedere che si riprenda completamente tornando allo stato di salute antecedente l'incidente entro 6 mesi.

10. Il tasso è calcolato come segue: numero di decessi dovuti a infortuni sul lavoro/ore lavorate*200.000.

11. Il tasso è calcolato come segue: numero infortuni gravi sul lavoro/ ore lavorate*200.000.

DISCLOSURE 405-1 \ DIVERSITÀ NEGLI ORGANI DI GOVERNO E TRA I DIPENDENTI

PERCENTUALE DI DIPENDENTI PER CATEGORIA PROFESSIONALE E GENERE	AL 31 DICEMBRE 2023			AL 31 DICEMBRE 2024		
	UOMINI	DONNE	TOTALE	UOMINI	DONNE	TOTALE

Categoria professionale

Quadri	50%	50%	3%	50%	50%	3%
Impiegati	37%	63%	50%	30%	70%	52%
Operai	100%	0%	47%	100%	0%	44%
Totale	67%	33%	100%	62%	38%	100%

PERCENTUALE DI DIPENDENTI PER CATEGORIA PROFESSIONALE E FASCIA D'ETÀ	AL 31 DICEMBRE 2023				AL 31 DICEMBRE 2024			
	<30	30-50	>50	TOTALE	<30	30-50	>50	TOTALE

Categoria professionale

Quadri	0%	0%	100%	3%	0%	0%	100%	3%
Impiegati	13%	68%	19%	50%	18%	55%	27%	52%
Operai	30%	33%	37%	47%	11%	50%	39%	45%
Totale	20%	50%	30%	100%	14%	51%	35%	100%

PERCENTUALE DEI MEMBRI DEL CONSIGLIO DI AMMINISTRAZIONE PER GENERE	AL 31 DICEMBRE 2023			AL 31 DICEMBRE 2024		
	UOMINI	DONNE	TOTALE	UOMINI	DONNE	TOTALE

Membri del CdA	33%	67%	100%	33%	67%	100%
----------------	-----	-----	------	-----	-----	------

PERCENTUALE DEI MEMBRI DEL CONSIGLIO DI AMMINISTRAZIONE PER FASCIA D'ETÀ	AL 31 DICEMBRE 2023				AL 31 DICEMBRE 2024			
	<30	30-50	>50	TOTALE	<30	30-50	>50	TOTALE

Membri del CdA	0%	17%	83%	100%	0%	17%	83%	100%
----------------	----	-----	-----	------	----	-----	-----	------



INDICE DEI CONTENUTI GRI

DICHIARAZIONE D'USO	Molino Grassi Spa ha rendicontato le informazioni citate in questo indice dei contenuti GRI per il periodo 1° gennaio 2024 – 31 dicembre 2024 con riferimento ai GRI Standard.	
GR1	GRI 1 - Principi fondamentali - versione 2021	
STANDARD GRI	INFORMATIVA	PAG./NOTE
GRI 2 – Informative Generali (2021)	2-1 Dettagli organizzativi	9; 86
	2-2 Entità incluse nella rendicontazione di sostenibilità dell'organizzazione	73
	2-3 Periodo di rendicontazione, frequenza e punto di contatto	73
	2-4 Revisione delle informazioni	73; 74
	2-5 Assurance esterna	73
	2-6 Attività, catena del valore e altri rapporti di business	9; 15-17; 39-40
	2-7 Dipendenti	63; 78
	2-9 a., b. Struttura e composizione della governance	47
	2-22 Dichiarazione sulla strategia di sviluppo sostenibile	2-3
	2-26 Meccanismi per richiedere chiarimenti e sollevare preoccupazioni	49
GRI 201: Performance economica (2016)	2-28 Appartenenza ad associazioni	56; 70
	2-30 Contratti collettivi	66
GRI 204: Prassi di approvvigionamento (2016)	201-1 Valore economico diretto generato e distribuito	51
GRI 205: Anticorruzione (2016)	204-1 Proporzioni di spesa effettuata a favore di fornitori locali	40-41
	205-3 Episodi di corruzione accertati e azioni intraprese	Nel corso del 2024 non si sono verificati episodi di corruzione
GRI 206: Comportamento anticompetitivo (2026)	206-1 Azioni legali relative a comportamento anticompetitivo, attività di trust e prassi monopolistiche	Nel corso del 2024 non si segnalano azioni legali per comportamento anticoncorrenziale, antitrust e pratiche monopolistiche

STANDARD GRI	INFORMATIVA	PAG./NOTE
GRI 301: Materiali (2016)	301-1 Materiali utilizzati per peso o volume	58-59; 74
GRI 302: Energia (2016)	302-1 Energia consumata all'interno dell'organizzazione	58; 75
GRI 303: Acqua ed affluenti (2018)	303-3 Prelievi idrici	59; 76
GRI 305: Emissioni (2016)	305-1 Emissioni di gas a effetto serra (GHG) dirette (Scope 1)	58; 75-76
	305-2 Emissioni di gas a effetto serra (GHG) indirette da consumi energetici (Scope 2)	58; 76
GRI 306: Rifiuti (2020)	306-3 Rifiuti generati	59; 77
GRI 403: Salute e sicurezza sul lavoro (2018)	403-9 a. Infortuni sul lavoro	69; 78
GRI 405: Diversità e pari opportunità (2016)	405-1 Diversità negli organi di governo e tra i dipendenti	64-65; 79



Progetto editoriale a cura di
Molino Grassi Spa
in collaborazione con Deloitte

Art direction
Accent On Design - Milano

Stampa
AGF S.r.l.
San Giuliano Milanese (MI)





MOLINO GRASSI



30







Molino Grassi SpA
Via Emilia Ovest, 347
43126 Fraore \ Parma \ Italy
+39 0521 662511
www.molinograssi.it